

Voldtektsmyter og kjønnsjåvinisme blant norske lekdommere og fagdommere

Dommeres stereotypisk oppfatninger av kvinner og av ofre for voldtekt kan ha betydning for deres vurdering av et offers troverdighet, ansvar og skyld under en rettsak. Denne artikkelen ser på sjåvinistiske oppfatninger om kvinner og såkalte voldtektsmyter blant lekdommere og fagdommere i Norge.

TEKST

Mons Bendixen

Siri Helle

Tor Langbach

Kirsten Rasmussen

PUBLISERT 7. januar 2014

ABSTRACT:

Rape myths and sexism among Norwegian judges

Rape myths exist in all cultures. For female rape victims who appear before the court, such myths and attitudes among judges can be an obstacle in their struggle for credibility. The present study explores the acceptance of rape myths and sexism among 48 court and 243 lay judges in Norwegian courts. The results showed an overall low acceptance for rape myths both among court and lay judges. Male judges scored higher than female judges on measures of sexism, and older judges reported sexism. The acceptance of rape myths was lower in male judges than in a comparable representative reference group. Rape myth acceptance was strongly associated with sexism. Whether these attitudes influence the judgements in court should be further explored in naturalistic studies.

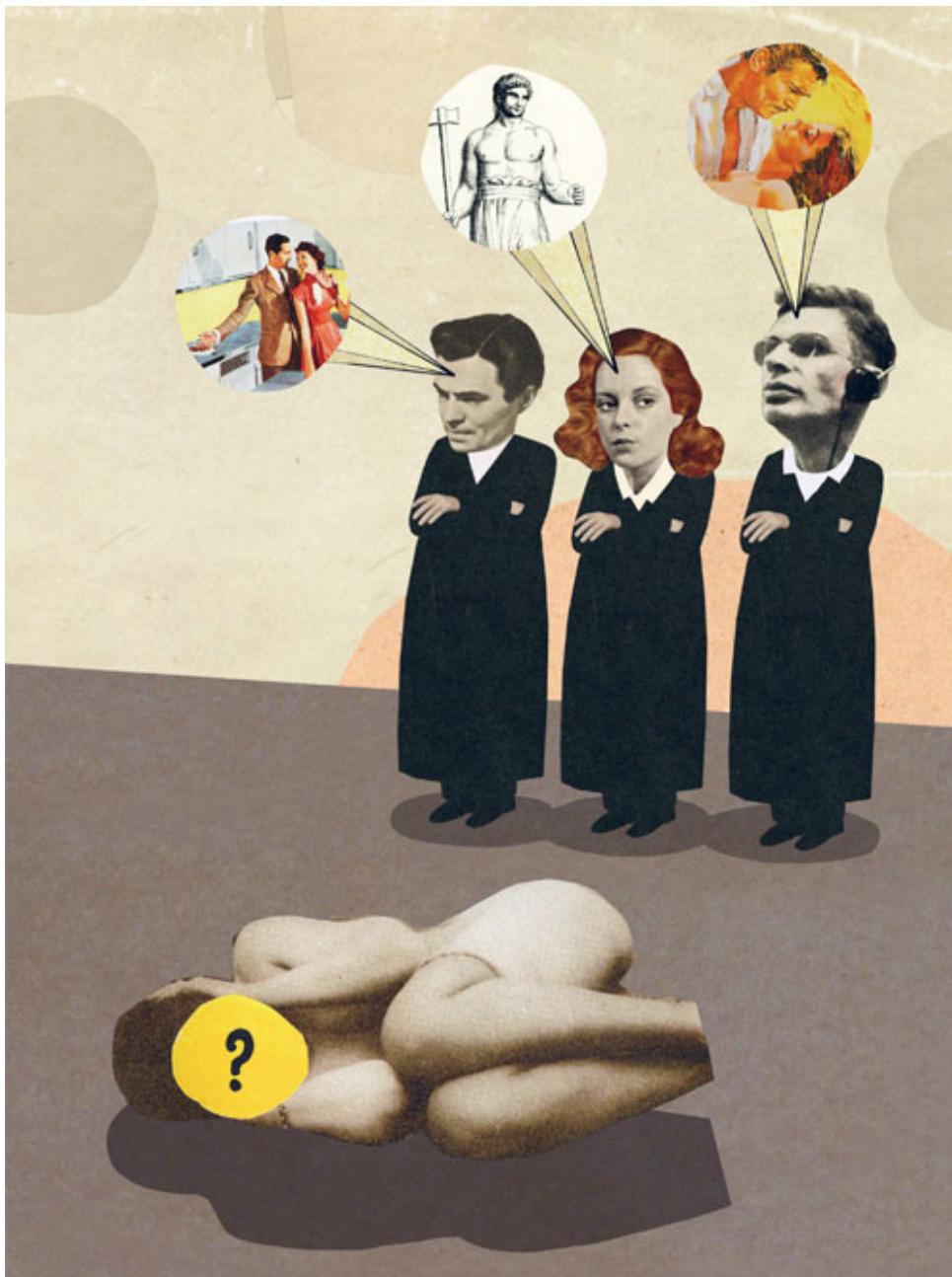
Keywords: judges, rape myths, sexism

EMNER

dommere

voldtektsmyter

sexisme



Bare et fåtall av anmeldte voldtektssaker når rettssystemet, anslagsvis 16 % (Amnesty International, 2010). En eventuell voldtektssak går først for tingretten, hvor fornærmede møter som vitne og skyldspørsmålet avgjøres av én juridisk dommer (fagdommer) og to lekdommere.^[1] Ved anke over skyldspørsmålet behandles saken i lagmannsretten med jury (lagrette). Retten settes da med tre fagdommere og en jury bestående av 10 medlemmer (fem kvinnelige og fem mannlige lekfolk som lagrettemedlemmer). I begge rettsinstanser skal det i hver enkelt sak vurderes etter beste skjønn om det kan festes lit til den fornærmedes forklaring, og om det skal avsies fellende dom. Siden enhver tvil skal komme tiltalte til gode, skal ikke retten vurdere om man «tror mest» på tiltalte eller fornærmede; spørsmålet er om bevisene i saken – herunder fornærmedes forklaring – gjør det sikkert at tiltalte er skyldig. På grunn av manglende bevis i voldtektssaker blir retten sin avgjørelse likevel ofte basert på troverdigheten til den tiltalte og den fornærmedes forklaring om hva som har hendt (Riksadvokaten, 2007).

Under en rettsprosess vil en rekke faktorer kunne ha betydning for utfallet. Det er alltid risiko for uriktige avgjørelser. En av disse faktorene er kulturelle kjerneoppfatninger om

voldtekter, også kjent som stereotypiske oppfatninger eller «myter». Voldtektsmyter blir ofte forstått som «holdninger og oppfatninger som gjennomgående er feilaktige, men som er allestedsnærværende og hvis funksjon er å benekte og rettferdiggjøre mannlig seksuell aggresjon mot kvinner» (Lonsway & Fitzgerald, 1994, s. 134, vår oversettelse). Man tror at personer som har slike oppfatninger om voldtekt, lettere vil kunne endre fokuset i en voldtektssak fra spørsmål om hvilket ansvar overgriperen har, til hvilket ansvar offeret har (Suarez & Gadalla, 2010). Myter omkring voldtekt eksisterer i alle kulturer, og for voldtektsutsatte kvinner som møter i retten, vil slike holdninger og oppfatninger blant dommere kunne representere et alvorlig problem i kampen for å bli trodd. I Norge er denne problematikken berørt i flere arbeider med intervjuer av voldtektsutsatte og gjennomgang av rettsavgjørelser i voldtektssaker (Bøe-Hansen, 2010; Helset, 2009; Vigrestad, 2004), men det er til nå ikke gjennomført systematiske studier av dommers oppfatninger av voldtekt som kan gi svar på om dommere skiller seg fra befolkningen for øvrig på dette området.

«Aksepten for voldtektsmyter var lav hos både lekdommere og fagdommere»

Sosiale strukturer som hindrer like muligheter for kvinner og menn, ideologier som forfekter menns dominans over kvinner, aksept for bruk av vold i nære relasjoner og generell fiendtlighet overfor kvinner antas å bidra til myter om voldtekt (Lonsway & Fitzgerald, 1994). Studier som er gjennomført for å identifisere hvilke faktorer som kan forklare aksept for myter om voldtekt, er samlet i to uavhengige metastudier (Anderson, Cooper & Okamura, 1997; Suarez & Gadalla, 2010). Studiene viser at menn som gruppe i moderat større grad enn kvinner aksepterer slike myter, at de viser mindre forståelse for offeret, og at de i større grad unnskylder overgriperen. Sterkest assosiert med voldtektsmyter er likevel sjåvinistiske og fiendtlige holdninger til kvinner (engelsk: sexism). Ingen demografiske, personlige karakteristika, atferdsmål eller andre holdningsmål kan vise til sterkere effekter (assosiasjoner) i disse metastudiene. Også her til lands viser en nyere studie at kjønnsjåvinisme er den viktigste forklaringsfaktoren for voldtektsmyter i den allmenne befolkningen av kvinner og menn (Bendixen, Henriksen & Nøstdahl, sendt til vurdering).

Kjønnsjåvinisme forstås vanligvis som bifall til fordomsfulle oppfatninger omkring en persons *kjønn* (Campbell, Schellenberg & Senn, 1997), eller som fordommer eller diskriminering rettet mot *kvinner* (Swim, Aikin, Hall & Hunter, 1995). Fordommene kan imidlertid også være rettet mot menn (Glick & Fiske, 1999). Mens noen former for kjønnsjåvinisme reflekterer klart tradisjonelle kjønnsrolleoppfatninger og elementer av fiendtlighet/ nedvurdering (Klassisk kjønnsjåvinisme), reflekterer andre former at man benekter eksistensen av forskjellsbehandling og en motstand mot særordninger for kvinner (Moderne kjønnsjåvinisme). Den tredje formen, kjent som Velvillig kjønnsjåvinisme, har et mer tilsynelatende vennlig uttrykk, hvor kvinner blant annet karakteriseres som rene individer som burde beskyttes, støttes og forgudes av menn, og

hvor deres kjærlighet er til for å gjøre en mann komplett (Glick & Fiske, 1996). Bak vennligheten ligger likevel en nedvurdering av kvinnen.

I studier av faktorer som påvirker attribusjon av ansvar og skyld, har man skilt mellom bekjentskapsvoldtekter og voldtekter begått av ukjente, og mellom karakteristika ved offeret og karakteristika ved respondenten. Disse studiene har benyttet ulike typer scenarioer hvor respondentene har gjort bedømmelser av hvor mye av ansvaret partene har hatt i en beskrevet voldtekt. En review av Pollard (1992) og en metaanalyse av Whatley (1996) viste at kvinner som ble beskrevet å være bekjente av utøveren, ble tillagt mer ansvar for hendelsen enn kvinner voldtatt av ukjent gjerningsmann. Det samme er funnet i Norge (Bendixen, et al., sendt til vurdering). Pollard (1992) og Whatley (1996) fant videre at kvinner utsatt for voldtekt ble gjort mer ansvarlige for overgrepet dersom de hadde vært lettkledd eller ruspåvirket, opptrådte seksuelt provoserende eller uforsiktig, eller var seksuelt erfarne. Kvinners fysiske attraktivitet var imidlertid ikke relatert til ansvarliggjøring. Studier av karakteristika ved respondenten har ikke konsistent vist at menn tilskriver mer skyld til kvinnen (Pollard, 1992; Whatley, 1996). Derimot er det funnet at både kvinner og menn som har tradisjonelle oppfatninger om kjønnsroller og som aksepterer myter om voldtekt, tilskriver mer ansvar til voldtektsutsatte kvinner i studier hvor det er benyttet voldtektscenarioer (Abrams, Viki, Masser & Bohner, 2003; Bendixen, et al., sendt til vurdering; Pollard, 1992).

Denne studien

Tidligere internasjonale studier har vist at stereotypiske oppfatninger om voldtekt bidrar til at voldtektsutsattes troverdighet reduseres, og at de blir stilt mer til ansvar for det som har skjedd, enn det er rimelig grunn til. Det er i seg selv problematisk og belastende for den enkelte utsatte om vedkommende opplever ikke å bli trodd, eller at det stilles spørsmål ved hendelsesforløpet og de involverte parters ansvar. Dersom aktørene i voldtektssaker også støtter seg på slike stereotypiske oppfatninger, kan voldtektsutsatte oppleve rettssaken og rettsprosessen som urimelig eller krenkende. Det største problemet er likevel at muligheten for å oppnå en korrekt dom vil kunne reduseres betydelig dersom de som dømmer i en voldtektssak, har oppfatninger om voldtekter som er utpreget stereotypiske.

Med dette som bakteppe ønsket vi i denne studien å se nærmere på hvilke oppfatninger de som dømmer i rettssaker, har omkring voldtekt. Spesifikt ønsket vi å se på (1) om lekdommere og fagdommere av begge kjønn deler oppfatninger om voldtekt, eller om disse gruppene ser ulikt på voldtekt, (2) om lekdommeres og fagdommeres oppfatninger omkring voldtekt er sammenlignbare med oppfatninger i utvalg av befolkningen for øvrig, og (3) hvilke former for kjønnsjåvinisme som i tilfelle kan forklare graden av aksept for slike oppfatninger blant lekdommere og fagdommere. I tillegg ønsket vi å se på om dommernes eventuelle aksept av voldtektsmyter var relatert til deres alder og erfaring med alvorlige sedelighetssaker.

Metode

Respondenter og design.

Et tilfeldig utvalg av 500 lekdommere og samtlige av landets 170 fagdommere i lagmannsrettene ble invitert til å delta i en tverrsnittsundersøkelse om dommeres opplevelse av og erfaring med alvorlige rettssaker. Domstoladministrasjonen foretok trekningen av lekdommere i registeret sitt. Av de som returnerte skjemaet i ferdig frankert konvolutt til Psykologisk institutt, NTNU, var 243 lekdommere (49 % svar), hvorav 107 (44 %) var kvinner og 48 fagdommere (28 % svar) hvorav 12 (25 %) var kvinner. Følgende alderskategorier var dekket: 20?40 år (10 %), 41?50 år (26 %), 51?60 år (33 %), og 61?80 år (31 %). [2]

Prosedyre, Utvalget av lekdommere og fagdommere mottok invitasjons-/informasjonsskriv og spørreskjema sammen med ferdig frankert returkonvolutt (svarsendingsavtale med Psykologisk institutt, NTNU) sendt fra Domstoladministrasjonen 4. og 6. mars 2008. Svarfrist ble satt til 2 uker, og det ble sendt én skriftlig puring. Respondentenes anonymitet ble ivaretatt ved at ingen personidentifiserbar informasjon skulle skrives på skjemaet, og ved at fagdommere kun oppga alder innenfor predefinerte alderskategorier.

Måleinstrumenter.

Aksept for voldtektsmyter. Disse ble målt med en nedkortet versjon av Illinois Rape Myth Acceptance Scale, IRMAS (Payne, Lonsway & Fitzgerald, 1999). Det opprinnelige måleinstrumentet består av 45 testledd, og versjoner av dette er blant de mest brukte og anerkjente i studier av oppfatninger om voldtekt i de seneste tiår. En utvelgelse av 11 testledd (se Appendiks) fra dette målet er tidligere oversatt og testet ut på et norsk sannsynlighetsutvalg med vellykkede resultater (Bendixen et al., sendt til vurdering). Skjemaet inneholdt ytterligere tre påstander om voldtekt som ikke var dekket av IRMAS, men som ofte blir stilt i studier av voldtektsmyter. Disse påstandene omhandlet kvinners troverdighet (falske anklager) og ansvar i forbindelse med voldtekt (se Appendiks). Respondentene kunne svare langsatter en 5-punkts likertskala hvor 1 = Svært uenig, 2 = Uenig, 3 = Verken/eller, 4 = Enig og 5 = Svært enig. Indre konsistens for disse 11 testleddene var akseptabel (Cronbachs $\alpha = 0,78$). En summativ indeks (gjennomsnittsskårer) ble etablert på bakgrunn av skårene for de individuelle testleddene.

Klassisk og moderne kjønnsjåvinisme. Disse formene for sjåvinisme ble målt med et måleinstrument tilpasset skandinaviske forhold (Ekehammar, Akrami & Araya, 2000). Dette målet skiller mellom de mer åpenbare, tradisjonelle negative holdninger rettet mot kvinner og mer skjulte eller fordekte former. Målet på Klassisk kjønnsjåvinisme bestod av 7 testledd. Svaralternativene for sjåvinismemålene var de samme som for aksept for voldtektsmyter (5-punkt Likert). Disse viste nær akseptabel indre konsistens $\alpha = 0,67$). En typisk påstand var «En manns arbeid er viktigere enn en kvinnes». Moderne kjønnsjåvinisme kan uttrykkes gjennom tre typer holdninger: (1) benekting av at det fortsatt foregår diskriminering av kvinner, (2) motvilje mot kvinners krav om likestilling, og (3) manglende støtte til tiltak som skal bedre kvinners stilling. Moderne kjønnsjåvinisme ble målt med 7 testledd som viste god indre konsistens ($\alpha = 0,83$).

Velvillig kjønnsjåvinisme mot kvinner. Denne typen sjåvinisme ble målet med 11 oversatte testledd fra Glick og Fiskes 'The Ambivalent Sexisme Inventory' (Glick & Fiske, 1996, 1997). Målet består av tre underdimensjoner: (1) Beskyttende paternalisme (Protective

paternalism), fire testledd, (2) Komplementær kjønnsdifferensiering (Complementary gender differentiation), tre testledd, og (3) Heteroseksuell intimitet (Heterosexual intimacy), fire testledd. Typiske påstander var «Kvinner bør vernes om og beskyttes av menn», «Mange kvinner har et trekk av renhet som få menn har», og «Samme hvor dyktig en mann er, er han ikke en fullstendig person uten at han er elsket av en kvinne». Indre konsistens for hver av de tre dimensjonene var akseptable tatt i betraktning de lave antall testledd (hhv. $\alpha = 0,58$, $\alpha = 0,71$ og $\alpha = 0,66$).

Deltakelse i antall alvorlige sedelighetssaker. Skjemaet inneholdt spørsmål om deltakelse i fem typer alvorlige straffesaker (drap, vold, sedelighet, overgrep mot barn, gjengkriminalitet). Kun spørsmålet om antall alvorlige sedelighetssaker respondenten hadde deltatt i, ble benyttet i denne studien. Svaralternativene var kategorisert (0 = aldri, 1 = 1-5, 2 = 6-10, 3 = over 10).

Analyser.

To lekdommere ble tidlig i analysene identifisert med ekstremt høye verdier på indeksen Voldtektsmyter og dermed utelatt fra videre analyser. Alle kjønnsforskjeller og forskjeller mellom lekdommere og fagdommere ble analysert med toveis ANCOVA hvor det ble kontrollert for effekten av alderskategori. Bivariate assosiasjoner er målt med Pearsons r , og multippel hierarkisk regresjon er brukt for forklaring av varians i voldtektsmyter for lekdommerne. Prediktorene ble lagt inn i tre separate blokker. Denne metoden gir bedre kontroll på de ulike variabelenes bidrag til variansen i voldtektsmyter. Grunnet lavt antall fagdommere i studien valgte vi å benytte trinnvis metode (Stepwise). Standardiserte residualer identifisert av regresjonsanalysen utenfor intervallet ± 3 ble definert som statistiske uteliggere og fjernet.

Resultater

Vi presenterer først analyser av mannlige og kvinnelige lekdommere og fagdommeres oppfatninger om voldtekt. Deretter sammenligner vi dommeres oppfatninger om voldtekt med et referanseutvalg av befolkningen i samme alder. Videre ser vi om det er forskjeller mellom lekdommere og fagdommere og mellom kvinner om menn i graden av kjønnsjåvinisme. Til slutt ser vi på hvilke typer kjønnsjåvinisme som er forbundet med graden av aksept for voldtektsmyter blant lekdommere og fagdommere.

«I motsetning til befolkningen generelt var ikke voldtektsmyter mer utbredt blant mannlige enn kvinnelige dommere»

Stereotypiske oppfatninger av voldtekt (Aksept for voldtektsmyter)

Aksepten for voldtektsmyter var lav hos begge kjønn og hos både lekdommere og fagdommere. På en skale fra 1 (lavest) til 5 (høyest) rapporterte mannlige lekdommere 1,96 ($SD = 0,56$) i snitt, mens mannlige fagdommere rapporterte 1,75 ($SD = 0,47$). Tilsvarende

rapporterte kvinnelige lekdommere 1,81 ($SD = 0,61$) i snitt og kvinnelige fagdommere 1,65 ($SD = 0,58$). En toveis ANCOVA hvor det ble kontrollert for effekten av aldersgruppe, viste ingen signifikante forskjeller mellom lekdommere og fagdommere, $F(1,263) = 2,40$, ns, og heller ikke mellom mannlige og kvinnelige dommere generelt, $F(1,263) < 1$. Den eldste aldersgruppen (60+) av dommere var imidlertid klart mer tilbøyelig til å rapportere stereotypiske oppfatninger om voldtekt enn de tre yngre aldersgruppene var, $F(1,263) = 37,46$, $p < 0,001$.^[3]

For å kunne sammenholde nivået av voldtektsmyter blant dommere generelt med en referansegruppe bestående av et sannsynlighetsutvalg av kvinner og menn mellom 20 og 60 år bosatt i Trøndelag (se Bendixen, et al., sendt til vurdering), foretok vi en tilleggsanalyse som kun omfattet dommere i alderen 20-60 år ($n = 186$). For mannlige dommere ($M = 1,76$, $SD = 0,54$) fant vi at de rapporterte markant lavere aksept av voldtektsmyter enn referansegruppen av menn ($M = 2,17$, $SD = 0,59$). Dommernes skårer lå hele 0,80 standardenheter (Cohens d) lavere enn referansegruppen av menn. Til sammenligning rapporterte de kvinnelige dommere ($M = 1,72$, $SD = 0,58$) marginalt lavere nivåer av slike myter enn referansegruppen av kvinner gjorde ($M = 1,81$, $SD = 0,62$).

Vi så også nærmere på hver av de 14 enkeltutsagnene i spørreskjemaet (se Appendiks). For dommere generelt og begge kjønn under ett syntes det å være mest aksept for utsagn av typen «Mange kvinner anmelder voldtekt falskt fordi de angrer etter at de har hatt sex», «Enhver kvinne som hisser opp en mann seksuelt, men som ikke egentlig ønsker sex, må selv ta konsekvensene», «I en voldtektssak er det viktig å vurdere offerets karakter og fortid» og «I de fleste voldtekter er det ikke mannens intensjon å voldta, men han klarer ikke å beherske sin seksuelle drift». Rundt 10 % av dommerne sa seg «enig» eller «svært enig» i disse utsagnene. På den andre siden var det ingen (eller nesten ingen) aksept for de øvrige utsagnene.

Kjønnsjøvinistiske holdninger

Klassisk kjønnsjøvinisme. En toveis ANCOVA (kontrollert for effekten av aldersgruppe) viste at mannlige dommere ($M = 2,40$, $SD = 0,44$) rapporterte vesentlig høyere nivåer av Klassisk kjønnsjøvinisme enn kvinnelige dommere ($M = 2,10$, $SD = 0,41$), $F(1,264) = 14,23$, $p < 0,001$. Det var ingen forskjell mellom lekdommere og fagdommere. Analysen viste også at det var høyere aksept for klassisk kjønnsjøvinisme blant de eldre dommerne, $F(1,264) = 11,64$, $p < 0,001$.

Moderne kjønnsjøvinisme. Mannlige dommere ($M = 2,63$, $SD = 0,63$) rapporterte vesentlig høyere nivåer av Moderne kjønnsjøvinisme enn kvinnelige dommere ($M = 2,29$, $SD = 0,60$), $F(1,261) = 18,45$, $p < 0,001$. For Moderne kjønnsjøvinisme rapporterte lekdommerne ($M = 2,52$, $SD = 0,64$) signifikant høyere nivåer enn fagdommerne ($M = 2,33$, $SD = 0,60$), $F(1,261) = 7,77$, $p < 0,01$. Ingen andre effekter var signifikante.

Velvillig kjønnsjøvinisme. Mannlige dommere ($M = 2,65$, $SD = 0,54$) rapporterte signifikant høyere nivåer av Beskyttende paternalisme enn kvinnelige dommere ($M = 2,12$, $SD = 0,53$), $F(1,267) = 30,01$, $p < 0,001$. Det var ingen forskjeller mellom lekdommere og fagdommere for denne typen velvillig kjønnsjøvinisme. Mannlige dommere ($M = 2,50$, $SD = 0,64$) rapporterte ikke høyere nivåer av Komplementær kjønnsdifferensiering enn kvinnelige

dommere ($M = 2,30$, $SD = 0,76$), $F(1,268) = 3,21$, ns. Det var heller ingen signifikant forskjell mellom lekdommere og fagdommere, $F(1,268) = 3,37$, ns., men en tendens til at lekdommere i større grad enn fagdommere oppfattet kvinners egenskaper å være komplementære til menns på enkelte områder. For underdimensjonen Heteroseksuell intimitet rapporterte mannlige dommere ($M = 2,91$, $SD = 0,64$) signifikant høyere nivåer enn kvinnelige dommere ($M = 2,29$, $SD = 0,60$), $F(1,264) = 28,07$, $p < 0,001$. Det var ingen forskjeller mellom lekdommere og fagdommere. Høy alder var signifikant relatert til økt kjønnsjåvinisme for Komplementær kjønnsdifferensiering og for Heteroseksuell intimitet, men ikke for Beskyttende paternalisme. Kjønnseffekten var lik i begge dommerutvalgene (ingen interaksjoner).

Assosiasjoner og prediksjoner

Alder var moderat positivt assosiert med klassisk kjønnsjåvinisme og med to av målene på Velvillig kjønnsjåvinisme for utvalget av lekdommere. De ulike sjåvinismemålene var, som vi ser av tabell 1, moderat til sterkt assosiert. Klassisk og moderne kjønnsjåvinisme korrelerte hele $r = 0,56$, og disse to dimensjonene av sjåvinisme var moderat assosiert med de tre typene Velvillig kjønnsjåvinisme (korrelasjoner mellom $r = 0,20$ og $r = 0,34$). Fire av de fem sjåvinismemålene var sterkt assosiert med Aksept for voldtektsmyter, mens Beskyttende paternalisme viste moderat korrelasjon ($r = 0,24$). Erfaring med sedelighetssaker var ikke assosiert med fire av de fem sjåvinismemålene og heller ikke med aksept for voldtektsmyter.

Tabell 1. Bivariate assosiasjoner (Pearsons r) mellom prediktorvariablene og Aksept for voldtektsmyter.

	1.	2.	3.	4.	5.	6.	7.	8.
1. Aldersgruppe	–	0,30***	0,27***	0,121	0,07	0,21**	0,29***	0,39***
2. Erfaring (sedelighetssaker)	0,261	–	0,02	0,02	0,11	0,21	0,08	0,08
3. Klassisk kjønnsjåvinisme	0,15	-0,04	–	0,56***	0,30***	0,34****	0,34***	0,52***
4. Moderne kjønnsjåvinisme	0,06	-0,03	0,51***	–	0,20**	0,28***	0,29***	0,56***
5. Beskyttende paternalisme	0,03	-0,03	0,57***	0,50**	–	0,33***	0,49***	0,24***
6. Kjønnskomplementaritet	-0,15	-0,02	0,14	0,07	0,41**	–	0,39***	0,45***
7. Heteroseksuell intimitet	0,20	-0,08	0,52***	0,33*	0,67***	0,32*	–	0,39***

8. Aksept voldtektsmyter	0,20	-0,04	0,45**	0,301	0,25	0,37*	0,40**	–
--------------------------	------	-------	--------	-------	------	-------	--------	---

For utvalget av fagdommere fant vi, med få unntak, klare og til dels sterke assosiasjoner mellom de ulike kjønnsjåvinismemålene. På grunn av utvalgsstørrelsen var det større variasjon i korrelasjonene, men alle sjåvinismemålene var likevel moderat til sterkt assosiert med Aksept for voldtektsmyter. Fagdommeres erfaring med alvorlig sedelighetssaker var ikke relatert til aksept av voldtektsmyter.

I de hierarkiske regresjonsanalysene for lekdommere ble Klassisk og Moderne kjønnsjåvinisme lagt inn som prediktorer i Blokk 1, de tre Velvillig kjønnsjåvinismemålene i Blokk 2, og Erfaring med sedelighetssaker og Alderskategori i Blokk 3. Det ble sjekket om Erfaring med sedelighetssaker interagerer med noen av målene på kjønnsjåvinisme. For lekdommerne forklarte Klassisk ($\alpha = 0,30$) og Moderne kjønnsjåvinisme ($\alpha = 0,38$) samlet sett 35,9 % av variansen i Aksept for voldtektsmyter. To av de tre målene på Velvillig kjønnsjåvinisme bidro til ytterligere 9,8 % forklart varians i Blokk 2, og Alderskategori ytterligere 4,9 %. Ingen signifikante interaksjoner ble påvist. Med unntak av Beskyttende paternalisme og Erfaringsvariabelen var alle variablene signifikante i den endelige modellen. Samlet forklarte variablene 49,4 % av variansen i Voldtektsmyter i utvalget av lekdommere.

For de 41 fagdommerne med gyldige skårer på variablene som inngikk i analysen fant vi at Klassisk kjønnsjåvinisme ($\alpha = 0,42$) og Komplementær kjønnsdifferensiering ($\alpha = 0,33$) begge var signifikant assosiert med Voldtektsmyter (samlet 27,8 % forklart varians). De resterende målene som inngikk i Stepwise-modellen, bidro ikke til forklart varians ut over effektene av disse to kjønnsjåvinismevariablene.

Diskusjon

Resultatene viste at lekdommere og fagdommere i liten grad hadde stereotypiske og feilaktige oppfatninger om voldtekter. Det var gjennomgående lav aksept for de ulike utsagnene som inngikk i målet voldtektsmyter. I motsetning til befolkningen generelt var ikke voldtektsmyter mer utbredt blant mannlige dommere enn blant kvinnelige dommere. Dette skyldes først og fremst de mannlige dommernes lave rapportering av slike myter. Hvorvidt de lave skårene er et utslag av egensensurering (sosialt ønskelig rapportering) blant de mannlige dommerne, er ikke kjent. Det ble ikke kontrollert for sosial ønskelighet i denne studien. En viss forsiktighet i konklusjonene bør derfor utvises, da spesielt fagdommernes responsrate var lav. Fagdommerne er i utgangspunktet en relativt liten gruppe som kan ha tvilt på sin anonymitet. I tillegg kan voldtekt være en spesielt følsom tematikk for mange menn. Voldtekt og seksuelle overgrep vekker større ubehag hos menn akkurat fordi utøveren som regel er en mann. For mannlige lekdommere og fagdommere som er seg sin rolle bevisst, er det mulig at dette ubehaget er blitt aktivert mer under utfyllingen av spørreskjemaet enn hos kvinnelige dommere. I tillegg er det kjent fra holdningslitteraturen at eksplisitte bevisste oppfatninger målt med spørreskjema korrelerer svakt til moderat med tilsvarende på implisitte, mer ubevisste mål på oppfatninger på sosialt følsomme temaer (Hofmann, Gawronski, Gschwendner, Le &

Schmitt, 2005). Tilsvarende funn er gjort i en nyere studie på voldtektsmyter (Nunes, Hermann & Ratcliffe, 2013). Man kan derfor ikke utelukke at mannlige dommere faktisk forfekter mindre stereotypiske oppfatninger om voldtekt enn befolkningen for øvrig.

«Lekdommere over 60 år var klart mer tilbøyelig til å ha stereotypiske oppfatninger om voldtekt»

Lekdommernes alder var klart positivt assosiert med større aksept for stereotypiske oppfatninger om voldtekt. For fagdommerne var denne assosiasjonen ikke så tydelig. Det store aldersspennet i begge dommerutvalgene dekker hele tre generasjoner, og historiske endringer i samfunnets syn på kvinner og behandling av voldtektsutsatte kan forklare dette funnet. I de siste årene har det vært et økt fokus på voldtektssaker i media. Disse oppslagene kan ha påvirket de yngre dommernes responser mer enn de eldres, da en kan få inntrykk av at media ofte slår opp voldtekter som blir gjort mot yngre kvinner (overfallsvoldtekter). Alderseffekten kan imidlertid ikke tilskrives erfaring med saker, da mer erfaring ikke var assosiert med mindre aksept. Likeledes kan alderseffekten i lekdommerutvalget heller ikke tilskrives kjønnsjåvinistiske holdninger i sin helhet, da alder svarte for nær 5 % av variasjonen i voldtektsmyter ut over effekten av kjønnsjåvinisme.

I samsvar med tidligere forskning på feltet er flere typer kjønnsjåvinisme sentralt i forklaringen av voldtektsmyter (Suarez & Gadalla, 2010). Våre utvalg av lekdommere og fagdommerne synes, liksom andre i samfunnet, å forbinde myter om voldtekter med en rekke negative forestillinger om kvinner (noen av dem er velmente). Problematisk blir det imidlertid først når myter om voldtekt innvirker på vurderinger av skyldspørsmålet i voldtektssaker. Denne problematikken er ikke direkte studert i rettssalen, men slike holdninger antas å virke på rettsprosessen (Helset, 2009). Selv om studier av folks bedømmelser av ansvar og skyld i beskrevne voldtektsscenarioer har vist at de som aksepterer slike myter, gir kvinner mer ansvar for voldtekten (Abrams et al., 2003; Bendixen, et al., sendt til vurdering; Pollard, 1992), kan man uten videre likestille bedømmelse av scenarioer med de bedømmelser man gjør som dommer og jury medlem i en virkelig rettssak.

Mulige implikasjoner

Dagens rettspraksis med bruk av jury i lagmannsretten krever ingen begrunnelse for skyldspørsmålet, slik det kreves i tingretten. Dette er en av hovedgrunnene til at juryordningen er kritisert av tidligere lagdommer Nygard (Nygard, 2009). Studier av fiktive rettssaker med juryer bestående av studenter (Eng: mock jury) indikerer at en instruksjon om begrunnelse av dommen i større grad sikrer at bevisene i saken blir systematisk prosessert, og at effekten av voldtektsmyter blir redusert (Krahé, Temkin & Bieneck, 2007; Tetlock, 1992). Man kan se nytten av kravet om en begrunnelse av skyldspørsmålet fra en jury bestående av lekfolk da de, tross liten oppslutning om voldtektsmyter, kan forventes å

være påvirket av disse. Dette vil i så fall måtte medføre en endring av straffeprosessloven slik Nygard tar til orde for.

Et annet tiltak som ikke krever lovendring, er formidling av kunnskap til lekdommere og fagdommere om hvilke typer holdninger og forhold som bidrar til å opprettholde myter omkring voldtekt, og hvordan disse kan virke inn på vurderinger av skyldspørsmålet (Frese, Moya & Megías, 2004). I tiltaket kan det inngå at man trener eller øver på voldtektsscenarioer og diskuterer ansvar og skyld i lys av forhold i sakene som er gjort til gjenstand for manipulasjon. Slike forhold kan være offerets relasjon til overgriperen, offerets bekledning eller seksuelle væremåte, offerets ruspåvirkning eller risikofølelse. Empirisk kunnskap om hvordan emosjonelle uttrykk hos ofre for voldtekt synes å påvirke oppfatningen av offerets troverdighet, bør også formidles til lekdommere og jurymedlemmer. Kontrollerte eksperimenter har vist at lekfolks (men ikke fagdommeres) oppfatning av offerets troverdighet og påfølgende domsavsigelse ble påvirket av emosjoner offeret uttrykte (Wessel, Drevland, Eilertsen & Magnussen, 2006).

Konklusjon

I denne studien ønsket vi å se på om lekdommeres og fagdommeres oppfatninger av voldtekt er sammenlignbare med oppfatninger i utvalg av den allmenne befolkningen, samt hvilke holdningsmål som var assosiert med graden av aksept for slike oppfatninger blant dommere. Både fagdommere og lekdommere tilkjennega generelt lav aksept for voldtektsmyter. Spesielt mannlige fagdommere hadde lavere aksept for slike myter enn en representativ referansegruppe, men de eldste dommerne rapporterte mer aksept enn de yngre. Mannlige dommere rapporterte gjennomgående mer kjønnsjåvinistiske holdninger enn kvinnelige dommere, og kjønnsjåvinisme viste seg å være sterkt relatert til aksept av voldtektsmyter.

Appendiks.

ANDELEN DOMMERE SOM SVARTE AT DE VAR «ENIGE» ELLER «SVÆRT ENIGE» I HVERT AV DE 11 UTSAGNENE I IRMAS

2.	I en voldtektssak er det viktig å vurdere offerets karakter og fortid	11,1 %
3.	I de fleste voldtekter er det ikke mannens intensjon å voldta, men han klarer ikke å beherske sin seksuelle drift	9,2 %
4.	Når en kvinne tillater berøring og kyssing, gir hun uttrykk for at hun ønsker sex	6,4 %
5.	Når man er i et parforhold, har man rett til å kreve sex av partneren sin	5,4 %
6.	Selv om kvinner kaller det en voldtekt, kan hun ha hatt nytelse av hendelsen	4,4 %
7.	Dersom en kvinne ikke bruker fysisk motstand, kan man ikke si at det er en voldtekt	4,3 %
8.	Dersom en kvinne blir voldtatt, er det ofte fordi hun ikke sa «nei» klart nok	3,2 %
9.	Kvinner har en tendens til å overdrive hvor mye en voldtekt skader dem	2,9 %

ANDELEN DOMMERE SOM SVARTE AT DE VAR «ENIGE» ELLER «SVÆRT ENIGE» I HVERT AV DE 11 UTSAGNENE I IRMAS

10.	Når en kvinne blir voldtatt, har hun mest sannsynlig gjort noe selv for å havne i en slik situasjon	1,8 %
11.	Det er lite sannsynlig at en voldtekt har funnet sted dersom kvinnen ikke har synlige skader	0 %

Andelen dommere som svarte at de var «enige» eller «svært enige» i hvert av tilleggsutsagnene:

A.	Mange kvinner anmelder voldtekt falskt fordi de angret etter at de har hatt sex	(11,6 %)
B.	Kvinner som haiker og som blir voldtatt av sjåføren, må ta en del av ansvaret for hendelsen	(7,1 %)
C.	Kvinner som kler seg utfordrende, må ta en del av ansvaret dersom de blir voldtatt	(5,8 %)

Teksten sto på trykk første gang i Tidsskrift for Norsk psykologforening, Vol 51, nummer 1, 2014, side 6-13

TEKST

Mons Bendixen, Psykologisk institutt, Norges teknologisk-naturvitenskapelige universitet

Siri Helle, Haukeland Universitetssjukehus, Helse Bergen

Tor Langbach, Domstoladministrasjonen, Trondheim

Kirsten Rasmussen, Kompetansesenter for sikkerhets-, fengsels- og rettspsykiatri, Avdeling Brøset, St. Olavs hospital
Psykologisk institutt, Norges teknisk-naturvitenskapelige universitet (NTNU)

KONTAKT: mons.bendixen@svt.ntnu.no

+ Vis referanser

Referanser

Abrams, D., Viki, G. T., Masser, B. & Bohner, G. (2003). Perceptions of stranger and acquaintance rape: The role of benevolent and hostile sexism in victim blame and rape proclivity. *Journal of Personality and Social Psychology*, 84, 111-125.

Amnesty International. (2010). Case closed: Rape and human rights in the Nordic countries: Summary report.

Anderson, K., Cooper, H. M. & Okamura, L. (1997). Individual differences and attitudes toward rape: a meta-analytic review. *Personality and Social Psychology Review*, 23, 295-315.

Bendixen, M., Henriksen, M. & Nøstdahl, R. K. (sendt til vurdering). Rape myth acceptance and attribution of responsibility to rape victims in a Norwegian community sample.

Bøe-Hansen, M. M. (2010). Voldtekt - veien fra offerprevensjon til samtykke: Høyesteretts behandling av voldtekt 1945-2005. Master thesis, Universitetet i Bergen.

- Campbell, B., Schellenberg, E. G. & Senn, C. Y. (1997). Evaluating measures of contemporary sexism. *Psychology of Women Quarterly*, 21, 89-102.
- Ekehammar, B., Akrami, N. & Araya, T. (2000). Development and validation of Swedish classical and modern sexism scales. *Scandinavian Journal of Psychology*, 41, 307-314.
- Frese, B., Moya, M. & Megías, J. L. (2004). Social perception of rape: how rape myth acceptance modulates the influence of situational factors. *Journal of Interpersonal Violence*, 19, 143-161.
- Glick, P. & Fiske, S. T. (1996). The ambivalence sexism inventory: Differentiating hostile and benevolent sexism. *Journal of Personality and Social Psychology*, 70, 491-512.
- Glick, P. & Fiske, S. T. (1997). Hostile and benevolent sexism: Measuring ambivalent sexist attitudes toward women. *Psychology of Women Quarterly*, 21, 119-136.
- Glick, P. & Fiske, S. T. (1999). The ambivalence toward men inventory. *Psychology of Women Quarterly*, 23, 519-536.
- Helset, A. A. (2009). Det som ikke kommuniseres: En studie av rettsvesenets behandling av voldtekt. Master thesis, Universitetet i Oslo.
- Hofmann, W., Gawronski, B., Gschwendner, T., Le, H. & Schmitt, M. (2005). A meta-analysis on the correlation between the implicit association test and explicit self-report measures. *Personality and Social Psychology Bulletin*, 31, 1360-1385.
- Krahé, B., Temkin, J. & Bieneck, S. (2007). Schema driven information processing in judgements about rape. *Applied Cognitive Psychology*, 21, 601-619.
- Lonsway, K. A. & Fitzgerald, L. F. (1994). Rape myths: in review. *Psychology of Women Quarterly*, 18, 133-164.
- Nunes, K. L., Hermann, C. A. & Ratcliffe, K. (2013). Implicit and Explicit Attitudes Toward Rape are Associated With Sexual Aggression. *Journal of Interpersonal Violence*, 28, 2657-2675.
- Nygaard, L.-J. (2009). Lekdommerne i strafferettspleien: jury eller meddomsrett? (Vol. nr. 20). Oslo: Det juridiske fakultet, Universitetet i Oslo.
- Payne, D. L., Lonsway, K. A. & Fitzgerald, L. F. (1999). Rape myth acceptance: exploration of its structure and its measurement using the Illinois Rape Myth Acceptance Scale. *Journal of Research in Personality*, 33, 27-68.
- Pollard, P. (1992). Judgements about victims and attackers in depicted rapes: A review. *British Journal of Social Psychology*, 31, 307-326.
- Riksadvokaten. (2007). En undersøkelse av kvaliteten på påtalevedtak i voldtektssaker som har endt med frifinnelse m.v. Riksadvokatens utredningsgrupper - rapport nr. 1/2007.
- Suarez, E. & Gadalla, T. M. (2010). Stop blaming the victim: a meta-analysis on rape myths. *Journal of Interpersonal Violence*, 25, 2010-2035.
- Swim, J. K., Aikin, K. J., Hall, W. S. & Hunter, B. A. (1995). Sexism and racism: Old-fashioned and modern prejudice *Journal of Personality and Social Psychology*, 68, 199-214.
- Tetlock, P. E. (1992). The impact of accountability on judgment and choice: toward a social contingency model. *Advances of Experimental Social Psychology*, 22, 331-376.
- Vigrestad, A. I. (2004). Voldtektsofres møte med rettsapparatet. Hovedfagsavhandling i kriminologi, Universitetet i Oslo.
- Wessel, E., Drevland, G. C. B., Eilertsen, D. E. & Magnussen, S. (2006). Credibility of the emotional witness. *Law and Human Behavior*, 30, 221-230.
- Whatley, M. A. (1996). Victim characteristics influencing attributions of responsibility to rape victims: a meta-analysis. *Aggression and Violent Behavior*, 1, 81-95.