

Ivrige på spesialisering

Det er ingen forskjell mellom kvinner og menn i tidsbruk på spesialisering. Det ser også ut til at de senere års psykologkull raskt blir spesialister.

TEKST:

Joakim Solhaug

PUBLISERT 5. oktober 2009

PSY
KOL
OGI

Vi presenterer for tiden utvalgte tabeller fra statistikken i Tidsskriftet, første utvalg ble gjengitt i septemhernummeret. Norsk Psykologforenings medlemsstatistikk for 2009 er basert på uttrekk av data fra medlemsregistret per 1. januar 2009.

Spesialisering

Tema for dette utdraget er tidsbruk knyttet til spesialisering. Tabell 1 viser gjennomsnittlig tidsbruk fra godkjenning som psykolog til første spesialitet ble oppnådd. Årstallene i kolonnen til venstre er årstall da første spesialitet ble oppnådd.

TABELL 1. GJENNOMSNIITTLIG TIDSBRUK FRA GODKJENNING SOM PSYKOLOG TIL FØRSTE SPESIALITET BLE OPPNÅDD.

	Totalt		Kvinner		Menn		Kjønns-differanse
	Antall	Snitt år	Antall	Snitt år	Antall	Snitt år	
1997	50	9,1	22	9,9	28	8,5	-1,4
1998	76	9,8	46	9,8	30	9,9	0,1
1999	69	9,2	40	8,6	29	10,0	1,4
2000	81	11,0	60	10,5	21	12,2	1,7
2001	98	9,8	66	9,8	32	9,9	0,1
2002	93	9,3	67	9,5	26	9,0	-0,4
2003	107	10,2	80	10,0	27	10,6	0,6
2004	105	9,3	69	9,3	36	9,2	-0,1
2005	119	9,6	85	9,9	34	8,9	-1,0
2006	182	9,4	128	9,6	54	9,1	-0,5

TABELL 1. GJENNOMSNISSLIG TIDSBRUK FRA GODKJENNING SOM PSYKOLOG TIL FØRSTE SPESIALITET BLE OPPNÅDD.

2007	285	9,8	186	9,9	99	9,6	-0,3
2008	250	10,0	170	9,7	80	10,6	0,9
Vektet gjennomsnitt:		9,8		9,7		9,8	0,03

Tabellen utelater de som ble godkjente psykologer i perioden 2004–2008, og som samtidig er godkjente spesialister. I praksis er dette folk med utenlandsk godkjenning/spesialitet. Alle årsangivelser er rundet av til én desimal, med unntak av den vektete kjønnsdifferansen, som ellers ville vært rundet ned til null.

Ingen kjønnsforskjeller

Tabellen viser tydelig at det ikke er noen systematiske kjønnsforskjeller. Dette er interessant, fordi en kunne ha antatt at fravær i forbindelse med foreldrepermisjon skulle føre til at kvinner brukte lengre tid.

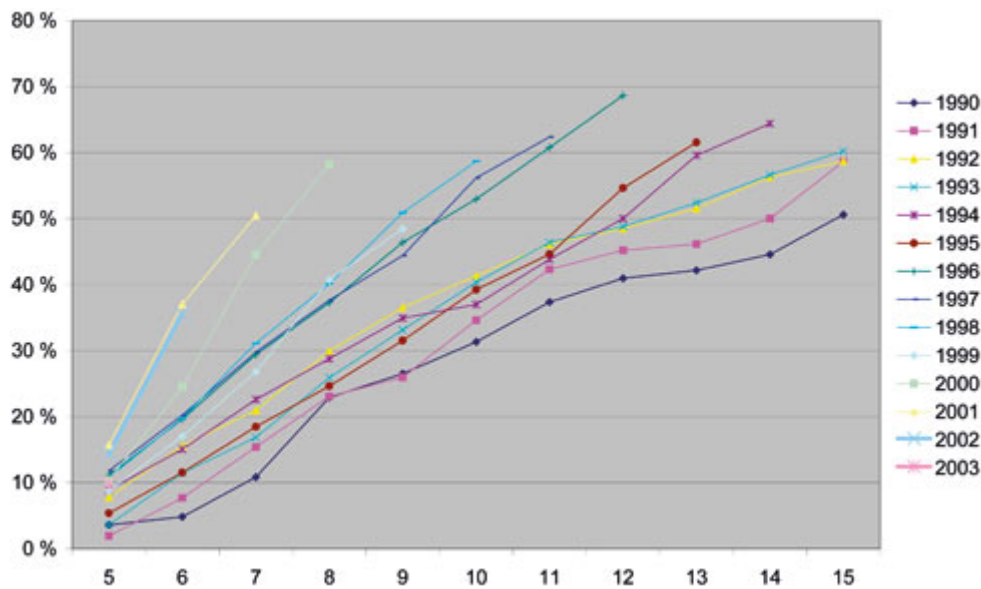
Det ser heller ikke ut til at det i perioden har vært noen vesentlige endringer i hvor mange år det gjennomsnittlig tar fra godkjenningen som psykolog til første spesialisering.

Merk at det var frist 1. januar 2008 for fullføring av spesialitet etter gamle regler. Noen av disse ble først godkjent i 2008. Dette kan forklare at snittiden har gått noe opp de siste årene.

Det vil bli interessant å se om det første kullet som har fulgt ny ordning med innføringsprogram/fellesprogram, gjennomfører raskere. Det første kullet startet i 2004, og hoveddelen av disse vil fullføre fra 2009.

Positiv utvikling

Selv om ikke gjennomsnittlig tidsbruk før første spesialitet har endret seg særlig i de siste 10 årene, viser figur 1 en positiv utvikling.



Figur 1. Prosentandel av hvert kull som har oppnådd spesialitet.

Diagrammet viser hvor stor prosentandel av hvert kull som har oppnådd spesialitet (y-aksen) et gitt antall år etter godkjenning som psykolog (x-aksen). Jo kortere linjen er, jo nyere årskull.

Årskullene kan deles inn i tre grupper, årskullene 1990–1995, 1996–1999 og 2000–2003. Vi ser at den første gruppen brukte fra 12 til 15 år før over halvparten av kullet var spesialister. Den andre gruppen brukte 9 til 10 år på det samme. I den tredje gruppen er det bare kullene 2000 og 2001 som har passert 50%, men disse har bare brukt 7 til 8 år på dette. Tendensen for 2002-kullet er som for 2001, de følger hverandre tett i andel etter 5 og 6 år. For nyere årskull psykologer går det altså vesentlig raskere med spesialiseringen enn tidligere.

Bruker kortere tid

Dette kan umiddelbart virke merkelig sett i forhold til tallene i tabell 1, som viste at gjennomsnittstidsbruken ikke har gått ned. Grunnen er at tabellen tar utgangspunkt i tidspunktet for oppnåelse av første spesialitet, for så å se på hvor lang tid spesialistene gjennomsnittlig har brukt siden de ble godkjent som psykolog. Dermed vil de som av ulike grunner bruker veldig mange år, trekke opp snittet ganske mye.

Diagrammet tar i stedet utgangspunkt i godkjenningstidspunktet og ser på andel som oppnår spesialitet etter ulike antall år, og er derfor bedre egnet enn tabellen til å studere endringer for nyere årskull.

I løpet av 20 år etter godkjenning har hittil omkring 70% av kullet oppnådd spesialitet; deretter flater kurvene ut, og andelen øker lite etter dette. Det vil bli spennende å se om også dét vil endre seg fremover; en antagelse kan være at maksimumsandel vil øke som følge av sterkere fokus på og betydning av å være psykologspesialist.

TEKST:

Joakim Solhaug