

Unge overgripere: En kartleggingsundersøkelse i Hordaland

Også barn og ungdom utfører seksuelle overgrep. Vi vet lite om utbredelsen av dette problemet i Norge. Denne undersøkelsen gir kunnskap om omfang og typer av overgrep.

TEKST

Per Birkhaug

Magne Mæhle

Geir Høstmark Nielsen

Eili Knudsen Ingres

Helle Kleive

Øystein Solberg

PUBLISERT 1. november 2005

ABSTRACT:

Juvenile sexual offenders: A preliminary survey in Hordaland County, Norway

Based on the findings from this survey, the authors maintain that juvenile offenders represent a considerable challenge to child mental health institutions in Hordaland County. The survey suggests that juvenile sexual offenders belong to a heterogeneous group, linked only by one common factor: the sexual offence itself. In spite of - or rather because of - the heterogeneous nature of this group, difficulties do frequently arise when planning relevant treatment strategies. The survey describes the current provision of mental health care to juvenile sexual offenders already registered at different psychiatric institutions and policlinics in the county. It also describes factors such as incidence, gender, age, offender-victim relations, and type of abuse, related to this particular group. Finally the authors discuss several pertinent issues related to young sexual offenders.

Takk til Lise Holm for verdifull hjelp med innsamling og sortering av datamaterialet.

Innledning

Seksuelle overgrep er anerkjent som et betydelig samfunnsproblem. Overgrepene utføres ikke bare av voksne. Man er i økende grad blitt klar over at også barn og ungdom utfører handlinger som kan betegnes som overgrep. «Unge overgripere» er et samlebegrep for barn og unge som utfører slike handlinger. Ryan (1997) definerer seksuell overgrepsatferd som en hvilken som helst seksuell interaksjon mellom personer av en hvilken som helst alder som utføres (1) mot offerets vilje, (2) uten samtykke fra offeret, eller (3) på en aggressiv, utnyttende, manipulerende eller truende måte. Disse kriteriene åpner for et stort spenn i atferd. Ryan (1997) peker samtidig på at atferdsbegreper alene

ikke kan være konstituerende for definisjoner av seksuelle overgrep. Relasjoner, dynamikk og mening må også tas i betraktning. Begrepet er med andre ord ikke entydig. Det er vanskelig å avgrense både i alder og handlinger. Dertil kommer at begrepet kan virke stigmatiserende. Det er imidlertid vanskelig å finne gode alternativer.

Omfanget av seksuelle overgrep utført av barn og unge kan være underestimert, fordi unge overgripere i behandling sannsynligvis bare representerer en liten andel av alle barn og unge som har utført seksuelle overgrep (Righthand & Welch, 2001). Studier av voksne overgripere indikerer at mange av disse viste seksuell overgrepsatferd også i tidlig alder. Righthand og Welch (2001) påpeker at intervensjonsprogrammer for unge overgripere ofte benytter kunnskap og intervensjoner som er utformet for voksne overgripere. Slike programmer tar sjelden hensyn til spørsmål og behov som er unike for barn og ungdom, og deres utvikling.

En gjennomgang av litteraturen på området viser at unge overgripere er viet relativt stor oppmerksomhet internasjonalt, særlig i USA. James og Neil (1996) fant i en studie av ettårsprevalensen av unge overgripere i Oxfordshire (England) en prevalensrate på 1.5 per 1000. Av 34 identifiserte overgripere mellom 12 og 17 år var 31 (91.4 %) gutter og tre (8.6 %) jenter. De fleste av overgrepene involverte direkte kontakt: I 41 % av tilfellene innebar overgrepet penetrering. Disse resultatene er sammenlignbare med funn fra Vermont, USA (Wasserman & Kappel, 1985, referert i James & Neil, 1996). I Norge har det derimot vært forsket lite på dette problemet. Det kan være flere forklaringer på det: (1) problemet er faktisk ikke stort, (2) det er for moralsk stigmatiserende å stå frem som ung overgriper, (3) det manglende behandlingstilbudet bidrar til manglende oppmerksomhet mot denne gruppen. Vi skal heller ikke se bort fra muligheten av fortielse fra institusjoner og enkeltpersoner som i sitt arbeid kommer i kontakt med barn og unge som har utført uakseptable eller upassende seksuelle handlinger. Den voksne som konfronteres med seksuell atferd hos et barn, kan reagere med forvirring og usikkerhet. Green og Masson (2002) fant betydelig usikkerhet og forvirring blant personalet i barnevernsinstitusjoner i England med hensyn til barns seksualitet. Personalet opplevde distinksjonen mellom seksuell eksperimentering, seksuelt upassende atferd og seksuelle overgrep som vanskelig. Årsakene til at unge overgripere er lite omtalt i Norge, er trolig mange og sammensatte.

Et sentralt moment i enhver undersøkelse av unge overgripere vil være spørsmålet om barns seksualitet som sådan. Jenks (1996) argumenterer for at det opp gjennom historien og på tvers av kulturer synes å fremstå to dominerende måter å konseptualisere «barnet» på. «Det dionysiske barnet» representerer et individ som er grunnleggende ondt og korrupt, som trenger overvåkning og som må tøyles. «Det apollonske barnet» representerer et individ som er grunnleggende uskyldig, umerket og som har behov for omsorg og beskyttelse. Ifølge Jenks (1996) er det den apollonske konstruksjonen av barnet som har vært rådende gjennom det meste av den siste delen av det tjuende århundre. Dette gjelder til tross for stadig økende evidens for at barn blir både utnyttet og mishandlet, og for at barn selv viser uakseptabel og upassende atferd.

Green og Masson (2002) slår fast at «oppdagelsen» på begynnelsen av 1990-tallet av barn og unge som utfører seksuelle overgrep, er et problem i en kontekst hvor barn og unge i overveiende grad oppfattes som uskyldige og engleaktige. De stiller spørsmålet: Hvordan skal vi reagere overfor barn og unge som demonstrerer samme type overgrepssatferd som vi slår hardt ned på når tilsvarende handlinger blir utøvd av voksne? Responsene har vist seg å omfatte alt fra benekting og minimalisering til avvising, straff og demonisering (Green & Masson, 2002).

«Hvordan skal vi reagere overfor barn og unge som demonstrerer samme type overgrepssatferd som vi slår hardt ned på når tilsvarende handlinger blir utøvd av voksne?»

Det er viktig å ha in mente at også barn er seksuelle vesener. Seksualitet er ikke noe som brått våkner til live i puberteten, og som må undertrykkes inntil den unge er gammel nok til å ta konsekvensene av egne handlinger. Flere studier har vist at barn har sin seksualitet, og at seksuell utvikling finner sted gjennom hele livsløpet (se for eksempel Barbaree, Marshall & Hudson, 1993; Martinson, 1997). Det blir derfor sentralt i problemstillinger knyttet til unge overgripere å skille mellom normal seksualatferd hos barn og unge og «egentlig» overgrepssatferd. Denne distinksjonen er vanskelig, og det hersker ikke enighet innenfor feltet i dag.

Problemstillinger

Hospitalet Betanien, Barne- og ungdomspsykiatrisk poliklinikk gjennomførte i 2001 en kartlegging i Hordaland for å undersøke omfanget av barn og unge under 18 år som var i behandling ved BUP-klinikkene for å ha utført seksuelle overgrep, eller som var registrert av barnevernet for slik atferd. Undersøkelsen ble gjentatt i 2004 med tanke på å avdekke en eventuell utvikling over tid med hensyn til registrert forekomst. Undersøkelsen i 2004 ble finansiert av Regionsenter for barn og unges psykiske helse, Helseregion Vest (RBUP). Poliklinikken arbeider med å etablere et spesialisert utrednings- og behandlingstilbud for barn og unge som utfører seksuelle overgrep. Offentlig psykisk helsevern har ikke et slikt tilbud i dag. Disse barna behandles i de lokale BUP-klinikkene uten at det er et eget opplegg for akkurat denne gruppen barn. En oppfatning av problemets omfang vil være en vesentlig forutsetning for etablering av et slikt tilbud.

Målet med begge undersøkelsene var å kartlegge omfanget av unge overgripere i et avgrenset geografisk område, og å undersøke kjennetegn knyttet til slike overgripere. Hordaland ble valgt som nedslagsfelt for undersøkelsen av rent praktiske grunner.

En kartlegging av problemets omfang kan bidra med argumenter for et tilpasset utrednings- og behandlingstilbud. Samtidig er nøkternhet i forhold til hva som

konstituerer et overgrep av stor betydning. Patologisering av barns normale seksualatferd vil være uheldig. Kunnskap om karakteristiske kjennetegn ved unge overgripere kunne vært et godt utgangspunkt for tiltaksplanlegging. Litteraturen viser imidlertid at typologien langt fra er entydig. Righthand og Welch (2001) omtaler flere studier som argumenterer for alt fra tre til seks kategorier av unge overgripere. Den «typiske» unge overgriper er i beste fall et vagt begrep.

Långström, Grann og Lindblad (2000) har foreslått en preliminær typologi basert på data fra psykiatriske vurderinger av svenske seksualovergripere under 20 år. Omfattende statistiske analyser av datamaterialet resulterte i en fem-cluster-løsning. Det som først og fremst skiller personene i de forskjellige clusterne er type overgrep, hyppighet, offerets kjønn og alder. Långström et al.s (2000) inndeling førte til at vi valgte å undersøke nærmere hypoteser knyttet til kjønn, alder og type overgrep. Vi valgte i denne omgang å se bort fra hyppighet, fordi unge overgripere er en relativt ny klientkategori. Rapportering av hyppighet av overgrep fordrer en viss kontinuitet over tid med hensyn til oppfølging.

Hva slags handlinger og atferd som oppfattes som overgrep er i stor grad gjenstand for subjektiv oppfatning og tolkning. Det kan være snakk om alt fra tilsynelatende uskyldig berøring til eksplisitte seksuelle handlinger, for eksempel gjennomført samleie. Vi fant det hensiktsmessig å foreta en kategorisering av typer av overgrep. Kategoriseringen ble valgt for å gjenspeile en økende grad av alvorlighet og intensjonalitet i atferd og handling (jfr. Finkelhor, 1984): (1) *seksuell atferd*, definert som visning av pornografi, blotting, eller forslag om seksuell aktivitet; (2) *seksuell handling*, definert som seksuelt betont berøring, intim eksponering av genitalia, eller berøring av genitalia; (3) *seksuell omgang*, definert som samleie, eller forsøk på samleie, oral- eller analsex.

Vi utarbeidet hypoteser om at unge overgripere i overveiende grad er gutter (Finkelhor, 1984), at overgriperne oftest er i sen prepubertet eller pubertet (ca. 13 til 16 år) (Righthand & Welch, 2001), at seksuell omgang er den hyppigst forekommende typen av seksuelle overgrep (Långström et al., 2000), og at offer og overgriper oftest var kjente, og i mange tilfeller i nær familie (Araji, 1997).

Metode

Utvalget består av klienter registrert ved ni poliklinikker og 45 barnevernkontorer i Hordaland. Anonymisering av data er vektlagt. Identifisering av enkeltklienter skal være umulig. Datatilsynet gav formell godkjenning for innsamling av denne type data i 2001. Det ble ikke funnet nødvendig å søke regional etisk komité om godkjenning, ettersom identifisering av klienter ikke ville være mulig ut fra det aktuelle datamaterialet. Det har ikke vært mulig å kontrollere for dobbeltregistrering av saker på grunn av hensynet til anonymitet. Det er derfor overlapp mellom respondentene med hensyn til enkeltsaker som overføres mellom enhetene. Overlappingen vil gi seg utslag i forhøyede verdier. Dette anses akseptabelt i og med at dette er en innledende, foreløpig undersøkelse. Samtidig må dette ses opp mot en forventet underrapportering av saker

med unge overgripere, siden ikke alle slike saker fanges opp av poliklinikkene eller barnevernet.

Måleinstrumenter

Måleinstrumentene består av egenutviklede spørreskjemaer. Tre forskjellige skjemaer ble benyttet. Ett skjema tok for seg omfanget av saker med seksuelle overgrep. Vi ba om opplysninger om totalt antall saker, totalt antall nystartede saker, og antall saker med klienten som henholdsvis offer eller overgriper. Dette var et rent kvantitativt oversiktsskjema.

I tillegg til oversiktsskjemaet ble respondentene bedt om å fylle ut ett skjema for hver klient, både i de tilfellene hvor klienten var offer, og i de tilfellene hvor klienten var overgriper. Vi ba om følgende opplysninger: henvisningsår, kjønn, alder ved registrering og ved første og eventuelle senere overgrep, om overgrep var påvist eller mistenkt, hvem som hadde meldt overgrepet, om klienten hadde rapportert overgrep selv, om overgrep var rapportert av familie/andre, om overgrepet var anmeldt (eventuelt hvor mange anmeldelser), om overgrepet hadde resultert i domfellelse (eventuelt hvor mange domfellelser), om det hadde vært flere gjerningsmenn, om det var snakk om flere overgrep, om relasjonen mellom offer og overgriper, om aldersforskjeller mellom offer og overgriper, om det var snakk om flere ofre for en og samme overgriper, samt overgrepets art.

Skjemaet for klient som overgriper inneholdt 20 lukkede spørsmål. I tillegg ble det benyttet 15 åpne spørsmål for at respondentene skulle kunne utdype svarene på de lukkede spørsmålene. De åpne spørsmålene var utelukkende ment å muliggjøre tilleggsopplysninger og var ikke vesentlige i forhold til datainnsamlingen. Skjemaet for klient som offer inneholdt også 20 lukkede spørsmål og 15 åpne spørsmål.

For alle skjemaene ble ordlyden spesielt tilpasset de respektive typene institusjoner som ble bedt om å rapportere (poliklinikkene, barnevernkontorene og barnevernsvakten). Ut over dette var det ingen forskjeller mellom skjemaene som ble benyttet for de forskjellige respondentene.

Gjennomgang av datamaterialet fra 2001 viste til dels unøyaktig utfylling av skjemaene. Dette ble tolket å være et resultat delvis av upresise skjemaer, og delvis av kort tidsfrist kombinert med høyt arbeidspress hos respondentene. For 2004 ble det foretatt en del presiseringer i ordlyden i spørreskjemaene for å avhjelpe et eventuelt tolkningsproblem hos respondentene. Endringene var imidlertid ikke av en slik karakter at det er snakk om kvalitativt forskjellige skjemaer.

Prosedyre

Brev til respondentene med tilhørende spørreskjemaer og veiledning for utfylling ble sendt ut ultimo mai 2004, med ca. fem ukers svarfrist. Det ble oppgitt telefonnumre og e-postadresse til to av forfatterne som kunne benyttes dersom det var behov for avklaring av spørsmål. Informantene ble gitt mulighet å sende svar gjennom vanlig post

eller ved hjelp av e-post. Ingen valgte den siste muligheten. Informanter som ikke hadde svart ved fristens utløp, ble kontaktet telefonisk, og svar ble etterlyst. Dette resulterte i god økning i antall besvarelser.

Statistisk analyse

Statistica, versjon 6.1 ble benyttet til dataanalysen. Det ble foretatt frekvensanalyser av alle registrerte data. I enkelte tilfeller fremkommer det diskrepans mellom resultatene basert på oversiktsskjemaene og resultatene basert på skjemaene for enkeltsaker. Dette skyldes varierende rapportering. For eksempel har ikke alle respondentene rapportert kjønn. Diskrepans har også oppstått på grunn av unøyaktighet i utfylling av skjemaene, slik at data fra oversiktsskjemaet og data fra skjemaet for enkeltsaker ikke alltid samsvarer. Dette har det vært vanskelig å korrigere for. Vi valgte å ikke foreta noen korreksjoner, men la respondentenes tall tale for seg.

Resultater

Forespørsel om å delta i undersøkelsen ble sendt til ni poliklinikker og 45 barnevernkontorer i Hordaland fylke. Vi fikk 31 svar, svarprosent 57.4.

For 2000 rapporterte respondentene om totalt 3 205 saker under behandling, av disse var 495 nystartede saker (15.4 %), og to saker gjaldt unge overgripere (.06 %). For 2001 var tallene henholdsvis 4 463 saker totalt, 502 (11.3 %) nystartede, og 11 saker (.3 %) som omfattet unge overgripere. Det ble rapportert om totalt 1 431 saker for 2003. Av disse var 586 (41 %) nystartede, og 27 (1.9 %) omfattet unge overgripere. Tilsvarende tall for 2004 var henholdsvis 813 saker totalt, 237 (29.2 %) nystartede saker, og 17 (2.1 %) saker som omfattet unge overgripere. For å sette tallene i perspektiv kan det nevnes at det per 1. januar 2004 var registrert 445 059 personer med bostedsadresse i Hordaland. Av disse var 120 844 personer 19 år eller yngre.

Totalt antall saker som er behandlet, har variert mye. Det kan være flere grunner til dette, blant annet varierende rapportering og naturlig forekommende variasjon. Antall nystartede saker har imidlertid holdt seg ganske stabilt. Det som er påfallende, er den relativt sterke økningen i antall saker med unge overgripere. Mulige forklaringer på denne økningen vil bli diskutert senere.

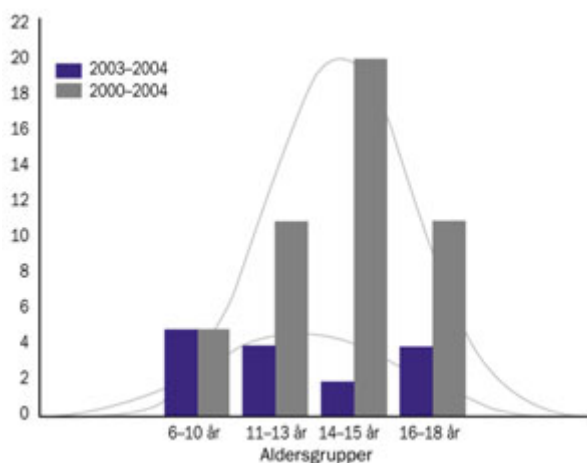
I begge sakene med unge overgripere i 2000 var det klart før klientene kom i kontakt med behandlingsapparatet at de hadde utført seksuelle overgrep. I alle de 11 sakene med unge overgripere i 2001 var henvisningsgrunn utførte seksuelle overgrep. I 2003 var seksuelle overgrep henvisningsgrunn i 26 av sakene med unge overgripere. I seks saker ble problemet klarlagt etter at klienten hadde kommet i kontakt med den aktuelle enheten. I alle de 17 sakene i 2004 var overgrepssproblematikken henvisningsgrunn.

Kjønnsfordeling

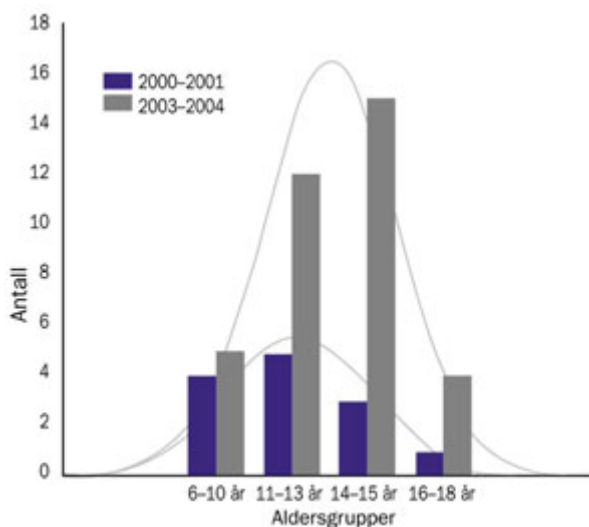
For perioden 2000–2001 var det registrert 14 enkeltsaker med unge overgripere, 11 gutter og tre jenter (henholdsvis 78.6 og 21.4 %). For perioden 2003–2004 var dette økt til 48 enkeltsaker, 43 gutter og fem jenter (henholdsvis 89.6 og 10.4 %).

Alder

Figur 1 gir en grafisk fremstilling av aldersfordelingen blant unge overgripere ved registrering hos respondentene. Figur 2 gir en tilsvarende oversikt over aldersfordelingen blant unge overgripere ved første gangs overgrep.



Figur 1. Aldersfordeling unge overgripere ved registrering.



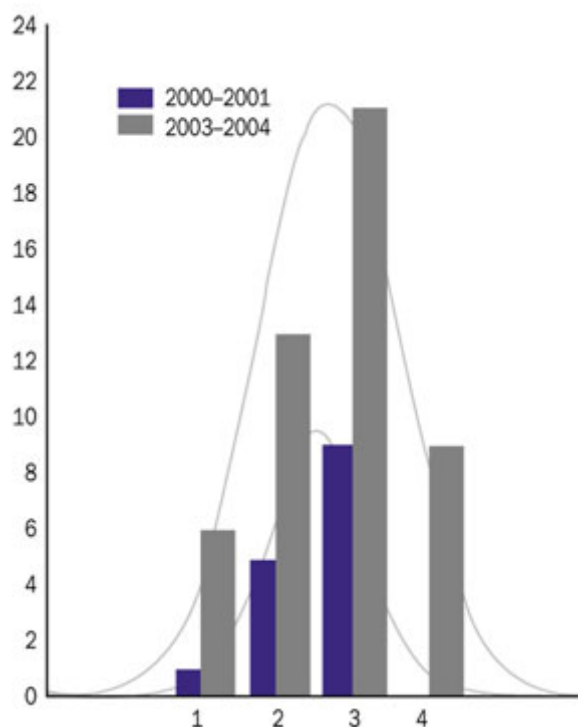
Figur 2. Aldersfordeling unge overgripere ved første gangs overgrep.

Relasjoner mellom offer og overgriper

For perioden 2000–2001 rapporterer informantene at overgriper og offer kjente hverandre i 13 av sakene (92.9 %), og at de var i nær familie i fire av sakene (28.6 %). I periodene 2003–2004 kjente overgriper og offer hverandre i 38 av sakene (79.2 %), og de var i nær familie i 18 av sakene (37.5 %). Samlet prosentats overskrider 100 for begge rapporteringsperiodene fordi noen informanter rapporterer at overgriper og offer både kjente hverandre og er i nær familie. Vi har valgt å ikke korrigere for dette for å presentere resultater som ligger nærmest mulig opp til informantenes rapportering.

Type overgrep

Figur 3 gir en oversikt over typer av overgrep i saker hvor klienten har utført seksuelle overgrep.



Figur 3. Type overgrep i saker hvor klienten har utført seksuelle overgrep. 1 = seksuell atferd, 2 = seksuell handling, 3 = seksuell omgang, 4 = vet ikke.

Diskusjon

I brevet til respondentene ble det gjort klart at Hordaland fylke ville bli behandlet som ett geografisk område for å hindre eventuell identifisering i små samfunn med få innbyggere. Undersøkelsen tar derfor ikke for seg geografisk fordeling innenfor Hordaland. Det er langt flere saker med overgrep foretatt av barn og unge i bysamfunn enn i bygdesamfunn. En nærliggende forklaring finner vi i befolkningsmengde og -tetthet. Økning i befolkningsmengde og -tetthet fører også til større variasjon og økning i avvikende atferd over tid. Andre faktorer kan også spille inn. Videre forskning vil kunne gi svar på hvilke variabler som medierer variasjon som funksjon av geografisk lokalisering.

Observerte endringer - mulige årsaker

Flere av resultatene viser endringer over tid, men uten at de har stort nok omfang til å nå statistisk signifikans. Ut fra det foreliggende materialet har det ikke vært mulig å fastslå hvilke faktorer som har bidratt til endringene. Både naturlig forekommende variasjon og variasjon som konsekvens av metodiske svakheter kan ha gitt betydelige

bidrag til de observerte endringene. Dessuten kan forskjeller i utvalgsstørrelse som følge av varierende rapportering ha bidratt.

Omfang

I 2000 utgjorde antall saker hvor klienten hadde utført seksuelle overgrep, .06 % av det totale antall saker enhetene hadde arbeidet med. I første halvår av 2001 var denne andelen økt til .25 %. I 2003 utgjorde antall saker med denne typen problem 1.9 % av totalt antall saker. I første halvår av 2004 var andelen økt til 2.1 %. Vi ser med andre ord en økning også når det gjelder antall saker hvor klienter under 18 år har begått seksuelle overgrep mot andre barn og unge. Økningen er liten, og resultatene er basert på et lite utvalg. Det er ikke mulig å trekke noen konklusjoner om årsakene til den registrerte økningen. Det er imidlertid en interessant observasjon at omfanget ikke skiller seg vesentlig fra James og Neils (1996) funn fra Oxfordshire.

Kjønnsfordeling

Kjønnsfordelingen av unge overgripere viser en økning fra 78.6 % registrerte gutter i 2001 til 89.6 % i 2004. Tilsvarende er det en reduksjon fra 21.4 % registrerte jenter i 2001, til 10.4 % i 2004. Tallene viser at overvekten av registrerte seksuelle overgripere under 18 år er gutter. Dette er i tråd med tidligere funn på området (Finkelhor, 1984; James & Neil, 1996).

Alder

Aldersfordelingen for unge overgripere ved registrering fra 2001 er svært jevn. I den grad det er mulig å si at noen gruppe eller grupper skiller seg ut, må det være gruppen 14 til 15 år som har noe færre personer enn de øvrige (to klienter). Resultatene fra 2004 viser imidlertid en helt annen situasjon. Her skiller gruppen 14 til 15 år seg klart ut med 20 personer. Gruppene 11 til 13 år og 16 til 18 år er begge representert med 11 personer, mens gruppen seks til ti år er representert med fem personer.

Noe av det samme forholdet gjør seg gjeldende for aldersfordelingen ved første gangs overgrep. Resultatene fra 2001 viser en rimelig jevn fordeling. Gruppen 16 til 18 år kan muligens sies å skille seg ut med bare én person representert. Resultatene fra 2004 derimot viser en topp for aldersgruppen 14 til 15 år med 15 personer, tett fulgt av gruppen 11 til 13 år med 12 personer.

«Unge overgripere kjenner i overveiende grad sine ofre fra før»

For unge overgripere ser vi altså ikke et gjentakende mønster fra 2001 til 2004. Flere faktorer kan ligge bak. Én viktig faktor kan være at undersøkelsen i 2001 bidro til økt oppmerksomhet om unge overgripere. Det kan i sin tur ha bidratt til økt rapportering. Når det gjelder fordelingen mellom de forskjellige aldersgruppene, slik den

fremkommer i resultatene fra 2004 (første gangs overgrep), er det påfallende at toppen i aldersgruppen 14 til 15 år sammenfaller med pubertet og gryende vokssenseksualitet. Dette kan også forklare den relativt sterke økningen fra aldersgruppen seks til ti år med fem personer, til aldersgruppen 11 til 13 år med 12 personer.

Relasjoner mellom offer og overgriper

Resultatene fra 2001 viser at offeret i de fleste tilfellene var kjent for overgriperen fra før. Det samme forholdet gjør seg gjeldende i 2004, men i enda sterkere grad. Både i 2001 og i 2004 rapporteres det om færre unge overgripere som er i nær familie med sine ofre, enn unge overgripere som kjenner sine ofre fra før uten å være i familie med dem. Også James og Neil (1996) fant at unge overgripere i overveiende grad kjenner sine ofre fra før. Hvorvidt dette er et uttrykk for at unge overgripere først og fremst møter sine ofre i sin omgangskrets, eller i alle fall blant personer som er kjent for dem fra før, men i mindre grad retter sin overgrepsatferd mot egen nære familie, er høyst usikkert basert på våre resultater. Resultatene må uansett ikke tolkes som at nær familie ikke er risikoutsatt. Det rapporteres om 18 unge overgripere i 2004 som er i nær familie med sine ofre, et ikke ubetydelig antall. Samtidig kan den begrensede forekomsten av unge overgripere som er i nær familie med sine ofre, også skyldes mørketall. Overgrep i nær familie kan være vanskeligere å oppdage enn overgrep som foretas mot mer perifere personer. Det kan også være vanskeligere å rapportere om overgrep i familien.

Det ville vært interessant å kunne si noe om hvilke faktorer som spiller inn med hensyn til hvem som blir ofre for unge overgripere. Det gjelder spesielt med henblikk på når nær familie er risikoutsatt, når bekjentskapskrets er risikoutsatt, og når totalt ukjente er risikoutsatte. Det er imidlertid ikke mulig å foreta slike vurderinger og analyser på grunnlag av det foreliggende materialet. Ytterligere analyser basert på mer detaljerte idiografiske opplysninger og teoretisk rettleiding i valg av variabler ville sannsynligvis kunnet bidra med svar på slike spørsmål. En slik studie kan være en naturlig oppfølging av herværende kartleggingsundersøkelse.

Type overgrep

Resultatene fra 2000–2001 viser at hovedtyngden av registrerte overgrep er av typene *seksuell handling* og *seksuell omgang*. Et mindre antall er registrert med *seksuell atferd*. For 2003–2004 ser vi en klar topp når det gjelder *seksuell omgang*, mens *seksuell atferd* og *seksuell handling* og saker med manglende opplysninger fordeler seg noenlunde likt. Dette er langt på vei i tråd med James og Neils (1996) funn: I 41 % av tilfellene innebar overgrepet penetrering.

Det kan være flere forklaringer på disse funnene. Den relativt lavere andelen av registrerte saker med seksuell atferd som overgrep kan skyldes at overgrepene oftere er av alvorlig karakter, at offeret ikke oppfatter atferden som så avvikende at den fremstår som et overgrep, eller at respondentene i større grad unnlater å registrere seksuell atferd som et overgrep. I tillegg kommer at alvorlige overgrep er mer synlige, og at

utøvere av slike overgrep kanskje allerede er i søkelyset fra hjelpeapparatet av andre grunner.

Uansett innfallsvinkel er det ut fra de foreliggende resultatene rimelig å anta at mer eksplisitte overskridelser av ofrenes integritetsgrenser i større grad oppfattes som overgrep. Flere vil oppfatte seg som ofre dersom de blir utsatt for eksplisitte, konkrete seksuelle handlinger rettet mot egen person. I dette kan det også ligge at overgripere tester ut grenser med stadig mer eksplisitte handlinger, rangert fra seksuell atferd via seksuell handling til seksuell omgang. Det er imidlertid uklart om dette er en vanlig utviklingstendens for overgripere.

«Samtidig bør det utvises tilbakeholdenhet med hensyn til å patologisere normalt forekommende seksuell utprøving blant barn og unge»

Det er all mulig grunn til å være oppmerksom på seksuell atferd som et mulig faresignal. Dette kan bidra til å redusere omfanget av seksuelle overgrep av mer alvorlig karakter. Samtidig bør det utvises tilbakeholdenhet med hensyn til å patologisere normalt forekommende seksuell utprøving blant barn og unge. En overdreven leting etter faresignaler i form av seksuell atferd kan bidra til å konstruere overgrep som ellers ikke ville eksistert i «offerets» opplevelse av handlingene og situasjonene.

Metodiske begrensninger

Svarprosenten i denne undersøkelsen anses som akseptabel, tatt i betraktning at den delvis ble gjennomført i ferietiden og at svarfristen var relativt kort. Gjennomgang av datamaterialet viser store forskjeller med hensyn til detaljnivå i utfyllingen av spørreskjemaene. Mange av respondentene ble kontaktet telefonisk for å klargjøre svar og for å purre på svar. Det var store forskjeller mellom respondentene med hensyn til interesse for undersøkelsen og temaet. Noen viste betydelig interesse, mens andre viste liten eller ingen interesse. Det er ikke urimelig å anta at denne variasjonen i interesse også er gjenspeilet i innrapporteringen, og dermed også i resultatene. Det er imidlertid ikke mulig å trekke konklusjoner om dette på bakgrunn av det foreliggende materialet.

Undersøkelsen fra 2001 avdekket unøyaktigheter i utfylling av skjemaene. Det ble, som nevnt, foretatt en del presiseringer i skjemaene som ble benyttet i 2004, for å motvirke slike unøyaktigheter. Også undersøkelsen fra 2004 viser imidlertid en del unøyaktigheter og manglende opplysninger. I tillegg ser vi at respondentene har manglet noen svaralternativer og muligheter for utdypning av svar. Det er videre mulig at enkelte av begrepene som er benyttet i spørreskjemaene, ikke er klart nok definert til å kunne fungere som presise svaralternativer. Dette er metodiske svakheter som sannsynligvis har påvirket resultatene.

En grundig gjennomgang av måleinstrumentene med tanke på klarest mulig begrepsforståelse, tilstrekkelige og presise svaralternativer, og muligheter for utdyping av svarene, er nødvendig dersom undersøkelsen skal replikeres i et større omfang eller i et annet geografisk område.

Avsluttende kommentarer

Kartleggingsundersøkelsen i 2004 var i utgangspunktet ment som en oppfølgingsundersøkelse til undersøkelsen fra 2001. Inspeksjon av datamaterialet avslørte at det var av varierende kvalitet. Spesielt varierte utfylling av spørreskjemaene fra respondent til respondent, noe som vanskeliggjør tolkningsarbeidet. Unøyaktigheten gir seg utslag i dårlig samsvar mellom de forskjellige domene som er undersøkt. Det forekommer også noe overlapp av saker mellom de forskjellige respondentene. Det er vanlig at saker overføres mellom barnevernstjenesten og poliklinikkene, og tilsvarende internt mellom de enkelte barnevernskontorene og poliklinikkene. Så lenge anonymitetshensyn tilsier at vi ikke skal identifisere enkeltsaker, vil konsekvensen bli en overrapportering i forhold til vår undersøkelse. På den annen side er det grunn til å anta at det i utgangspunktet foregår en underrapportering av saker. Både overrapportering og underrapportering er systematiske feil. Underrapportering vil kunne antas å i stor grad veie opp for den tidligere nevnte overrapporteringen, men bare når det gjelder rapportering av antall saker. Manglende detaljopplysninger som følge av underrapportering vil selvsagt ikke erstattes av detaljopplysninger som følger av overrapporteringen.

Økningen i antallet rapporterte saker fra 2000 til 2004 kan være en konsekvens av at gjentatt undersøkelse betyr økt oppmerksomhet rundt fenomenet. I 2000 utgjorde antall saker med unge overgripere .06 % av det totale antallet rapporterte saker. Per juni 2004 var denne andelen økt til 2.1 %. Det er ikke urimelig å vente en ytterligere økning i løpet av andre halvår av 2004, men størrelsen på denne økningen er det ikke mulig å si noe om.

Når det gjelder øvrige forhold som er undersøkt (kjønn, alder, typer av overgrep og relasjoner mellom ofre og overgripere), er det ingenting i våre funn som tilsier at klientene i Hordaland skiller seg fra denne type klienter andre steder. I utgangspunktet er unge overgripere en heterogen gruppe, noe som i seg selv er et funn og et kjennetegn. Unøyaktig rapportering har gitt tallmateriale av varierende kvalitet, men det er likevel mulig å slå fast at de unge overgriperne som er registrert av barnevernet og behandlingsapparatet, i overveiende grad er gutter, oftest i aldersgruppen 11 til 15 år, og at de som oftest kjenner sine ofre. Den vanligste formen for rapporterte overgrep er samleie, forsøk på samleie, eller oral- eller analsex. Nære familieforbindelser mellom den registrerte overgriperen og offeret er ikke uvanlig.

Vi mener kartleggingsundersøkelsen, på tross av sine metodiske svakheter, viser at det registrerte omfanget av seksuelle overgrep foretatt av unge overgripere i Hordaland ikke skiller seg fra omfanget andre steder. Det er store likheter mellom våre resultater og for eksempel resultatene fra Oxfordshire (James & Neil, 1996). Men samtidig mener

vi at undersøkelsen viser at problemet ikke vies stor nok oppmerksomhet. Dette illustreres spesielt gjennom den varierende responsen på undersøkelsen. Nettopp dette er etter vår mening et argument for å fortsette arbeidet med et spesialisert utrednings- og behandlingstilbud for unge overgripere. Vi regner med at et slikt tilbud vil bidra til å avdekke mørketall og å fjerne den antatte underrapportering. Samtidig har vi påpekt farene ved å patologisere utprøvingsatferd blant barn og unge. Det er ikke alltid slik at våre overgrepskonstruksjoner sammenfaller med barn og unges opplevelser av konkrete handlinger og situasjoner.

Per Birkhaug

Feråsen 23

5253 Sandsli

Tlf 924 11 715

E-post per.birkhaug@student.uib.no

Teksten sto på trykk første gang i Tidsskrift for Norsk psykologforening, Vol 42, nummer 11, 2005, side 987-993

TEKST

Per Birkhaug, Psykologstudent, Universitetet i Bergen

Magne Mæhle

Geir Høstmark Nielsen, Institutt for klinisk psykologi, UiB

Eili Knudsen Ingnes

Helle Kleive, psykologspesialist og daglig leder for ressursenheten V27 ved Betanien Bup, Betanien sykehus i Bergen, Helse Vest.

KONTAKT: helle.kleive@betanien.no

Øystein Solberg

+ [Vis referanser](#)

Referanser

Araji, S. (1997). Sexually aggressive children: Coming to understand them. Thousand Oaks, CA: Sage Publications.

Barbaree, H. E., Marshall, W. L., & Hudson, S. M. (Eds.). (1993). The juvenile sex offender. New York: The Guilford Press.

Finkelhor, D. (1984). Child sexual abuse. New theory and research. New York: The Free Press.

Green, L., & Masson, H. (2002). Adolescents who sexually abuse and residential accommodation: Issues of risk and vulnerability. *British Journal of Social Work*, 32, 149-168.

James, A. C., & Neil, P. (1996). Juvenile sexual offending: One-year period prevalence study within Oxfordshire. *Child Abuse & Neglect*, 20, 477-485.

Jenks, C. (1996). *Childhood*. London: Routledge.

Långström, N., Grann, M., & Lindblad, F. (2000). A preliminary typology of young sex offenders. *Journal of Adolescence*, 23, 319-329.

Martinson, F. (1997). Sexual development in infancy and childhood. I G. Ryan & S. Lane (Eds.), *Juvenile sexual offending: Causes, consequences, and correction* (ss. 36–58). San Francisco: Jossey-Bass.

Righthand, S., & Welch, C. (2001). *Juveniles who have sexually offended. A review of the professional literature*. Washington: Office of the Juvenile Justice and Delinquency Prevention, Office of Justice Programs, U.S. Department of Justice.

Ryan, G. (1997). Theories of etiology. I G. Ryan & S. Lane (Eds.), *Juvenile sexual offending. Causes, consequences and corrections* (ss. 19–35). San Francisco: Jossey-Bass.