

# God omsorg for barn



Astrid Christensen  
OsloMet Storbyuniversitetet  
astrch@oslomet.no

Ragnhild Dybdahl  
Senter for krisepsykologi, Universitetet i Bergen & Folkehelseinstituttet

Barns omsorgsbetingelser må forstås i en større kulturell og samfunnsmessig kontekst, og vi har teorier og modeller som kan fremme bedre vurderinger og hjelp. Omsorg er et komplekst og sammensatt begrep og favner både relasjonelle, kulturelle og strukturelle perspektiver. Barns rett til og behov for god omsorg reflekteres i vårt fagfelt, i FNs barnekonvensjon og i lovtekster. Når en skal vurdere barns omsorgsbetingelser, fordrer det skjønn for å ivareta variasjonen i familiers omsorgspraksiser på tvers av miljøer og kulturer. Fagfolk må derfor ha kunnskap om hva god omsorg betyr i ulike kontekster, gjenkjenne hva som ikke er godt nok, og vurdere hvordan omsorg kan bli bedre. Kan hende trenger fagfolkene også å minnes om kompleksiteten i omsorgsbegrepet og kritisk reflektere rundt egne oppfatninger.

Én måte å forstå hva god omsorg er, er å utforske hva fravær av god omsorg innebærer. Ettersom forståelsen av omsorg for barn ikke kan løsrives fra den tid eller kultur man lever i (Kvello, 2007), finnes det ingen universell definisjon av omsorgssvikt. I mange sammenhenger handler omsorgssvikt om svake eller mangelfulle materielle og strukturelle forhold. Dette gjenspeiles i FNs barnekonvensjon, som sier at staten skal sørge for materiell hjelp til foreldre og andre som har ansvar for barn, i samsvar med nasjonale forhold og innenfor rammen av sine midler (Barnekonvensjonen, 1989). Også Verdens helseorganisasjon (WHO) kategoriserer omsorgssvikt som manglende helsetjenester, ernæring, utdanning, husly og andre grunnleggende rettigheter, til tross for at mulighetene er der. Dette vurderes som omsorgssvikt på lik linje med fysisk, psykisk og emosjonell mishandling (Prop. 12 S, 2016/2017).

Kulturelle og materielle forskjeller tolkes ulikt og gir ulike utslag i registreringen av omsorgssvikt (Kvello, 2007). Dette kompliserer vår forståelse av hva god nok omsorg er, og hvilket omfang omsorgssvikt har.

*I mange sammenhenger handler omsorgssvikt om svake eller mangelfulle materielle og strukturelle forhold*

For å forstå god omsorg vil vi bruke teoretiske perspektiver og begrepsdrøftinger av praktisk nytteverdi. De teoretiske bidragene omfatter klassiske teorier, begreper og modeller som er anvendt i globalt arbeid for barns rettigheter (se tekstboks).

Hensikten er å vise hvordan teorier og begreper kan brukes for å gi barn bedre omsorg. Vi er særlig opptatt av å finne begreper og verktøy som gir bedre forståelse av hvordan familier påvirkes av kontekst og samfunnet rundt.

## **Teoretiske og konseptuelle perspektiver**

**Betydningen av de nære relasjonene: Psykodynamiske relasjonelle teorier**

John Bowlby / Mary Ainsworth – emosjonell tilknytning til foreldre som grunnlag for trygghet, beskyttelse, sosial og emosjonell utvikling, med fokus på individnivå.

**Betydningen av miljøet og kulturen: Sosiale/økologiske teorier**

Kurt Lewin – vektlegger at miljøfaktorer ikke kan skilles fra barnets atferd, slik at endringer i miljøet vil føre til endringer i barnets atferd.

Urie Bronfenbrenner – bioøkologisk modell for dynamikken mellom barnet og samfunnet, og effekten det har på barnets utvikling. Barnets utvikling skjer i en aktiv gjensidig prosess med omgivelsene, direkte og indirekte på mikro og makronivå.

Lev Vygotskij – sosial-konstruksjonistisk modell som vektlegger betydningen ulike kulturer, historiske rammer og tidsepoker har på barnets utvikling. Barnets egen forståelse av verden er knyttet til deres livsbetingelser og relasjonelle erfaringer, der de voksne er støttende og veiledende.

Jerome Bruner – vektlegger at barns evne til å skape mening i verden skjer gjennom relasjon med støttende og forklarende voksne. Barns læring er forbundet med sosiale betingelser.

Karsten Hundeide – betydningen av å gi rom for kulturelle variasjoner i barns oppvekstbetingelser og omsorgspraksis. Fokus på de voksnes kompetanse og forståelse.

**Praktisk anvendte begreper og perspektiver – som favner bredt**

*Nurturing care* (Britto et al., 2017) – helhetlig forståelse av barns behov og vektlegging av strukturelle forhold og tverrfaglig og tverretattlig arbeid for å kunne utøve god omsorg.

*Utviklingsnisje* (Super & Harkness, 1986) – modell for å forstå barnet i sosial, fysisk og kulturell kontekst, fordi barnet påvirkes av både fysiske, sosiale og psykologiske forhold, og av det folk sier og gjør.



## Teoretiske perspektiver

### De nære relasjonene og tilknytning

Moderne tilknytningsteori og -praksis har utgangspunkt i John Bowlby og Mary Ainsworths pionerarbeid (Brandtzæg et al., 2011). Etter andre verdenskrig var det stor bekymring for hvilke konsekvenser det ville få at så mange barn var blitt frarøvet en normal barndom og ble skilt fra sine mødre. Barnepsykiateren og psykoanalytikerens John Bowlby utførte på 1950-tallet, på oppdrag fra WHO, en studie av disse barnas psykiske helseproblemer. Inspirert av dette arbeidet utviklet han teorien om den fundamentale betydningen følelsesmessig tilknytning til omsorgsgiver har for barns psykologiske utvikling.

Selve tilknytningsprosessen ble omtalt som spedbarnets medfødte tilbøyelighet til å knytte nære følelsesmessige bånd til bestemte individer som kan gi trøst, ro og beskyttelse, noe som øker overlevelsesmulighetene (Hart & Schwartz, 2008). Ideen hentet han fra tidligere psykologisk forskningsarbeid\* som var blitt gjort både på mennesker og dyr i perioden 1935 til 1946. Særlig sentralt stod arbeidet til blant andre A. Freud, Gotfarbs, Harlow, Lorenz og Robertson & Robertson).

Tilknytningsteorien ble videreutviklet med forskningsprosjektet «Strange Situation», utført av Bowlbys kollega, utviklingspsykolog Mary Ainsworth, ved Tavistock-klinikken i London. Ainsworth klassifiserte kvaliteten på tilknytningen mellom omsorgsgiver (mor) og barn i ulike kategorier: trygg, utrygg ambivalent eller utrygg unnvikende tilknytning. Senere la hun til desorganisert tilknytning. Barn i kategoriene med utrygge tilknytninger hadde erfaringer med foreldre som enten var inkonsistente i sine måter å møte barnet på, eller verken reagerte eller var tilgjengelige når

barnet viste tegn til stress eller angst. Desorganisert tilknytning fant hun hos barn utsatt for alvorlig krenkende eller skadelige handlinger av sine omsorgspersoner. Hun hevdet at barns erfaringer ville prege dets trygghet og tillit i relasjon til andre mennesker videre i livet.

Selv om deler av hennes teori er omstridt, har både Bowlbys og Ainsworths arbeid dannet utgangspunkt for omfattende forskning på «relasjonen mellom omsorgsgiver og barn, om følelsesmessig tilknytning» (Skre & Mørch, 2022) og det er blitt en fremtredende metode for å måle eller vurdere tilknytning.

Innen dette perspektivet forstås god omsorg som omsorgsgiveres sensitive atferd og evne til å dekke barnets behov for beskyttelse og følelsesmessige støtte gjennom konsekvente, umiddelbare og adekvate responser.

## Sosiokulturelle tilnæringer

Sosialpsykolog Kurt Lewin er en av grunnleggerne av moderne vitenskapelig psykologi. Han mente atferd er en funksjon av personen i miljøet (von Tetzchner, 2021) hvor mennesker alltid er i kontekst, og atferden kan ikke skilles fra dette. Lewin understreket betydningen som samfunnsmessige og sosiale betingelser har for menneskers atferd. Fra dette perspektivet blir sosiale og kulturelle sammenhenger spesielt viktige for barns omsorgsbetingelser og utvikling.

Lewin inspirerte den sovjetiske psykologen Lev Vygotskij (1896–1934) (Zavershneva & van der Veer, 2018). Vygotskij's kulturhistoriske psykologi vektla at mennesket er et samfunnsvesen, og at barns utvikling foregår i kulturelle fellesskap. Sammen med språkfilosof Mikhail Bakhtin understreket Vygotskij betydningen av det sosiale miljøet for kognitiv utvikling. Vygotskij hevdet at sosiale relasjoner setter i gang læring hos barnet, og at utviklingen av språk og tanke er sosial. Dette er fordi barnets erkjennelse og kognisjon formes gjennom samhandling med andre mennesker, og slik internaliserer det kulturens tenkemåter og redskaper (von Tetzchner, 2021).

Den amerikanske psykologen Jerome Bruner (1915–2016) bygget sine teorier om læring, språk og lek på Vygotskij's arbeid. I motsetning til Vygotskij så Bruner barnet som en aktiv deltaker som selv tar initiativ til læring (Zhou, 2020). Dette synet på barnets rolle preger moderne utviklingspsykologi. Bruner foretrakk begrepet handling fremfor atferd for å understreke den intensjonelle og aktive rollen hos mennesker, og han vektla at aktivitetene har en mening. God omsorg vil både hos Vygotskij og Bruner utgjøre en veiledende og utviklingsstøttende rolle for språklig og mental utvikling.

### *Bronfenbrenner mente det var lettere å endre miljøet enn personen*

Den russisk-amerikanske psykologen Urie Bronfenbrenner (1917–2005) var inspirert av Lewin da han utviklet sin bioekologiske utviklingsmodell. Som rådgiver for president Lyndon B. Johnson i USA på 1960-tallet var han en pioner i å omsette kunnskap til politikk. Bronfenbrenner mente det var lettere å endre miljøet enn personen. Å tilrettelegge for mer samspill, oppmuntring, lek og læring ville bidra til at barn fikk det bedre og utviklet sitt potensial. Han etablerte «Head Start»-programmet for å styrke ressurssvake miljøer, slik at barn fra disse områdene skulle få like muligheter som andre barn ved skolestart. Programmet var vellykket og er fortsatt oppe og går i dag (Alotta, 2020; De Haan & Leuven, 2020).

Bronfenbrenner vektlegger betydningen som miljøet har for barns utvikling gjennom daglig samspill med andre. Modellen viser dynamikken mellom samfunnet og barnet, og gjensidigheten i samspillet. Dette er en utvidende måte å forstå barnets utvikling på – fra studier på relasjonene innad i familien, til å se barnets utvikling i sammenheng med miljø og samfunn. Bronfenbrenner har dessuten



vist at viktige miljøaspekter som barn ikke har direkte kontakt med, også har stor betydning for deres omsorgsbetingelser og utvikling, eksempelvis fødsels- og foreldrepermisjoner.



## Anvendte modeller

Selv om Bronfenbrenners bioøkologiske utviklingsmodell er mye brukt, kan den være vanskelig å anvende. En modell som kan være nyttig i praksis for å forstå barns utvikling i kontekst, er utviklingsnisjen. Denne er nært beslektet med Bronfenbrenners modell, men konkretiserer mer hva miljøet består av. Gjennom å dele miljøet inn i ulike studerbare komponenter kan barnet forstås i en nisje, i tråd med nisjebegrepet brukt i biologi og økologi (Super & Harkness, 1986). Utviklingsnisjen består av 1) *sosiale og fysiske settinger*; 2) *skikker og praksiser* og 3) *verdier, holdninger og ideer*. Barnet er aktivt og påvirker sin nisje, som igjen endres kontinuerlig.

Den første komponenten er fysiske og sosiale omgivelser, som bosted, materielle goder, hvem barna er sammen med og familiestruktur (Salole, 2018). Den neste komponenten er skikker og praksiser i barnets dagligliv i alle konkrete handlinger, altså det foreldre, lærere og andre faktisk gjør. De voksnes oppfatninger, verdier og meninger utgjør den tredje komponenten, og er knyttet til praksis, blant annet gjennom å gi et rasjonale for det man gjør.

Nisjen påvirkes av samfunnet rundt, herunder politikk, økonomi og klima. Samlet sett kan en kanskje si at nisjemodellen favner sentrale deler av de relasjonelle teoriene, i tillegg til økologiske og kulturelle tilnærminger. I norsk sammenheng var psykologene Karsten Hundeide og Henning Rye pionerer i å gjøre det samme gjennom å integrere både mikro-samhandling mellom foreldre og barn og den større konteksten barn lever i og påvirker. Programmet ICDP (International Child Development Programme) er et viktig bidrag som støtter foreldrerollen og fremmer samspill som styrker barnas utvikling (Hundeide, 1989).

Utviklingsnisjen bygger på de sosiokulturelle og konstruktivistiske teoriene, og kan sees som en praktisk modell for å studere og forstå de ulike omsorgsrammene og sammenhengene barnet befinner seg i.

### *nurturing care [...] gir et bedre rammeverk for å se omsorg mer helhetlig*

Et nyere begrep som anvendes i internasjonalt arbeid, er *nurturing care* som gir et bedre rammeverk for å se omsorg mer helhetlig. De første leveårene er særlig viktige for mennesker og samfunn, og derfor har tidlig barndomsutvikling vært gjenstand for større satsinger også globalt. *Nurturing care* kan kanskje oversettes med «god omsorg» og defineres slik: «A relatively stable environment that is sensitive to children's health and nutritional needs; with protection from threats; interactions that are responsive and emotionally supportive, and opportunities for play and exploring» (World Health Organization, 2020). Dette er en lang og tung definisjon, men til gjengjeld oppsummerer den barns behov og rettigheter.

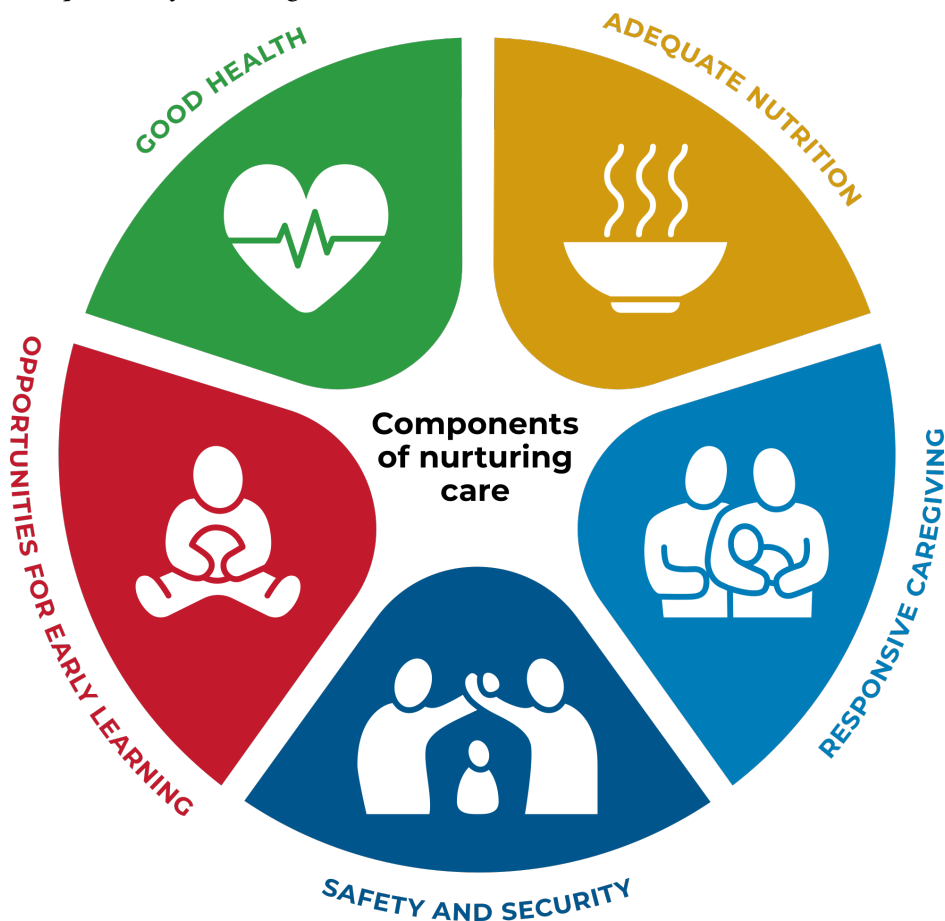
Begrepet *nurturing care* ble lansert gjennom et samarbeid mellom WHO, UNICEF og Verdensbankgruppen i 2018 (Britto et al., 2017) som et rammeverk i arbeidet for barns overlevelse og utvikling. Det gir et veikart for handling for flere sektorer, slik at familier og samfunn kan møte barns utviklingsbehov (Banerjee et al., 2019). En av styrkene ved *Nurturing care* er at det inkluderer helse, beskyttelse, responderende og sensitiv omsorg, ernæring og muligheter for tidlig læring (Britto et al., 2017). Rammeverket er også nyttig for å identifisere trusler mot barns tidlige utvikling, for eksempel foreldres dårlige helse, fattigdom, vold, krig, katastrofer, miljøgifter og ulikhet. Disse faktorene kan påvirke omsorgspersoner og redusere deres evne til tilknytning og til å fremme barnas utvikling. Små

barns livskvalitet og helse er direkte knyttet til omsorgsgivernes fungering og familiene der de lever. En av de største truslene mot barns utvikling er fravær av omsorgspersoner som beskytter, støtter og er glad i dem. På den måten favner modellen også de relasjonelle perspektivene. *Nurturing care* er en beskyttelsesfaktor som modererer risiko.



**Figur 1**

*Components of nurturing care*



*Merknad:* Figuren er hentet fra *Nurturing care for early childhood development*. World Health Organization, 2018. CC-lisens BY-NC-SA 3.0 IGO.

Rammeverket er dermed en modell for omsorg, tjenester og støtte som skal sikre barns vekst og utvikling (Britto et al., 2017).

## Diskusjon

### Teoretiske bidrag og forståelser av god omsorg

#### Relasjonelt

God omsorg vil i den psykoanalytiske og relasjonelle tradisjonen omhandle at barnets omsorgsgivere skaper en trygg emosjonell tilknytning gjennom å respondere sensitivt, umiddelbart og konsekvent på barnets behov. Både Vygotskij og Bowlby/Ainsworth vektlegger relasjonelle kvaliteter i forståelsen av barnets helse og utvikling. Vygotskij beskriver hvordan barnet gjør seg nytte av en kompetent voksen omsorgsperson i ulike kulturelle kontekster, og han knytter dette til barnets kognitive

utviklingsmuligheter. På denne måten utfyller disse perspektivene hverandre. Kjærlig, sensitiv og responderende omsorg er viktig for barns utvikling og samtidig preget av kulturen.

Ustabil eller krenkende atferd fra omsorgsgivere vil være erfaringer som kan skape fortvilelse og utrygghet i barnet. Dette kan være skadelig for barnets helse og utvikling. Å bedre omsorgsbetingelsene i hver enkelt familie vil være nært forbundet med å se hva som gjør livssituasjonen utfordrende for den enkelte omsorgsgiver, og sette inn innsatsen der. Det finnes god empirisk støtte fra mange deler av verden for betydningen av å styrke omsorgsgivere slik at de igjen kan yte god omsorg for sine barn (Risvoll, 2021).



## Miljø og samfunn

Tilknytningspsykologi har fått stor påvirkning innen barnevernsfeltet. En mulig fare ved et ensidig fokus på tilknytning er at det kan gå på bekostning av å se barnets helhetlige omsorgssituasjon. Som tidligere beskrevet vektlegger den sosiokulturelle tradisjonen konteksten og barns aktive deltakelse i denne. Videre finnes perspektiv som vektlegger miljøet og samfunnet, slik som sosiale, økonomiske og kulturelle forhold. Dette er i tråd med nyere forskningsbasert kunnskap om at sosiale og økonomiske forhold er viktige determinanter for utvikling og helse. Denne kunnskapen kan anvendes til å forstå hvilke deler av miljøet som kan endres, og ikke minst hvordan, for at omsorgen skal bli bedre. Fattigdom er av særlig relevans og utgjør stor risiko for barns fysiske, sosiale og kognitive utvikling med livslange konsekvenser, også for psykisk helse (Dybdahl & Risvoll, 2022). Utøvere av alle profesjoner som arbeider med barns omsorgsbetingelser, bør derfor ha kunnskap om sosiale forhold og fattigdom. Materiell og økonomisk bistand kan i mange tilfeller være det viktigste tiltaket for å bedre barns omsorgsbetingelser.

## Modeller

De ulike komponentene som god omsorg består av, henger ofte sammen og kan påvirke hverandre. *Nurturing care* visualiserer og oppsummerer de ulike delene av god omsorg. Kjernen er å skape et miljø som gir familier og lokalsamfunn muligheten til å sikre barns trygghet, helse, læring, tilknytning og ernæring (Black et al., 2017). Rammeverket gjør det tydelig at omsorg ikke er noe som tilhører én sektor, men at samarbeid på tvers av sektorer, fag og organisasjoner er nødvendig for å støtte både omsorgsgivere og familiens livsbetingelser.

Både relasjonelle og miljøfokuserede teorier fanges opp i *Nurturing care*-modellen. Godt samspill og trygg tilknytning mellom barn og omsorgsgiver er en viktig del av god omsorg. Barnet og omsorgsgiver påvirkes samtidig av miljøet de lever i. Et barn som får for lite eller feil mat, vil endre atferd og kanskje bli urolig og sutrete, noe som igjen vil påvirke omsorgsgiveren. Når omsorgsgivere bekymrer seg for dårlig økonomi eller utsettes for vold i hverdagen, vil det også påvirke hvordan de utøver omsorg. For å forstå hvordan omsorg utøves ulikt er det nødvendig med innsikt i den sosiale og kulturelle konteksten familiene lever i. Man trenger kunnskap om hva som forventes av barn på ulike alderstrinn, om fysisk avstraffelse er vanlig, om man har rett på fødselspermisjon, eller hva som oppfattes som sunn mat. Utviklingsnisjen er som beskrevet et praktisk hjelpemiddel for å beskrive og forstå barnets miljø.

## Avslutning

*God omsorg er både et foreldreansvar og et samfunnsansvar*

God omsorg er viktig for barnets helse, sosiale utvikling og læring, men er også viktig for produktivitet og livskvalitet gjennom livet. Vi har belyst omsorgsbegrepet gjennom ulike teoretiske perspektiver, fra kvaliteten på barnets relasjon til omsorgsgiveren, til betydningen av miljø og kulturelle faktorer. Det er også hentet inn teoretiske modeller anvendt i globalt arbeid med barn som viser at omsorg påvirkes av foreldrenes utøvelse, som igjen er påvirket av konteksten omsorgen utøves i.

Betingelsene for god omsorg fremstår som komplekse og sammensatte. Ved å drøfte god omsorg i lys av omsorgssvikt finner vi at omsorgsgivere bærer mye ansvar for barnets trygghet og utvikling om vi kun ser dette i et relasjonelt familieperspektiv. Men dersom man som profesjonell hjelper løfter blikket og vurderer sosiale og politiske rammer for familiens liv, vil dette bidra til mer sammensatte vurderinger av hva som kan gi bedre omsorgsbetingelser for hele familien. God omsorg er både et foreldreansvar og et samfunnsansvar.

## Referanser

- Alotta, J. (2020). The Effects of Head Start on Parenting: A Systematic Literature Review. *Public Administration & Policy*, 12.
- Banerjee, A., Britto, P. R., Daelmans, B., Goh, E. & Peterson, S. (2019). Reaching the dream of optimal development for every child, everywhere: what do we know about 'how to'? *Archives of Disease in Childhood*, 104(Suppl 1), S1–S2. <https://doi.org/10.1136/archdischild-2019-317087>
- Barnekonvensjonen. (1989). *Konvensjon om barnets rettigheter* (20 - 11 - 1989 nr 1 Multilateral). Lovdata. <https://lovdata.no/traktat/1989-11-20-1>
- Black, M. M., Walker, S. P., Fernald, L. C. H., Andersen, C. T., DiGirolamo, A. M., Lu, C. L., McCoy, D. C., Fink, G., Shawar, Y. R., Shiffman, J., Devercelli, A. E., Wodon, Q. T., Vargas-Barón, E. & Grantham-McGregor, S. (2017). Early Childhood Development Coming of Age: Science Through the Life Course. *The Lancet*, 389(10064), 77–90. [https://doi.org/10.1016/S0140-6736\(16\)31389-7](https://doi.org/10.1016/S0140-6736(16)31389-7)
- Britto, P. R., Lye, S. J., Proulx, K., Yousafzai, A. K., Matthews, S. G., Vaivada, T. & Bhutta, Z. A. (2017). Nurturing Care: Promoting Early Childhood Development. *The Lancet*, 389(10064), 91–102. [https://doi.org/10.1016/S0140-6736\(16\)31390-3](https://doi.org/10.1016/S0140-6736(16)31390-3)
- Brandtzæg, I., Smith, L. & Torsteinson, S. (2011). *Mikroseparasjoner tilknytning og behandling*. Fagbokforlaget.
- De Haan, M. & Leuven, E. (2020). Head start and the distribution of long-term education and labor market outcomes. *Journal of Labor Economics*, 38(3), 727–765. <https://doi.org/10.1086/706090>
- Dybdahl, R. & Risvoll, H. (2022). Introduksjon til atferdsøkonomi. I A. Solstad, P. A. Tufte & C. Poppe (red.), *Penger til besvær*. Universitetsforlaget.
- Hundeide, K. (1989). *Barns livsverden: en fortolkende tilnærming til studiet av barn*. Cappelen.
- Kvello, Ø. (2007). *Utredning av atferdsvansker, omsorgssvikt og mishandling*. Universitetsforlaget.
- Prop. 12 S (2016–2017). *Opptrappingsplan mot vold og overgrep (2017–2021)*. Barne- og familiedepartementet. <https://www.regjeringen.no/no/dokumenter/prop.-12-s-20162017/id2517407/>
- Risvoll, R. (2021). *The power of caregiving. Mental health and early childhood development in sub-Saharan Africa, a review of parenting programme* (Rapport nr. 3). Senter for krisepsykologi, Universitetet i Bergen.
- Salole, L. (2018). *Identitet og tilhørighet. Om ressurser og dilemmaer i en krysskulturell oppvekst* (2. utg.). Gyldendal Akademisk.
- Skre, I. B. & Mørch, W. T. Mary Ainsworth (2022). *Store norske leksikon*. [https://snl.no/Mary\\_Ainsworth](https://snl.no/Mary_Ainsworth)

Super, C. M. & Harkness, S. (1986). The developmental niche: A conceptualization at the interface of child and culture. *International journal of behavioral development*, 9(4), 545–569. <https://doi.org/10.1177/016502548600900409>



von Tetzchner, S. (2021). *Utviklingspsykologi* (2. utg.). Gyldendal Akademisk.

World Health Organization. (2020). *Improving early childhood development: WHO guideline*.

Zavershneva, E. & van der Veer, R. (red.). (2018). The Semantic Field: Sparring with Lewin. I *Vygotsky's Notebooks* (s. 403–417). Springer.

Zhou, J. (2020). A Critical Discussion of Vygotsky and Bruner's Theory and Their Contribution to Understanding of the Way Students Learn. *Review of Educational Theory*, 3(4), 82–87. <https://doi.org/10.30564/ret.v3i4.2444>