

## **Mennesker som utøver seksuelle handlinger med dyr**

Anja Vaskinn og Karianne Muri

## Mennesker som utøver seksuelle handlinger med dyr

Seksuelle handlinger mellom mennesker og dyr er kjent på tvers av historiske epoker og geografiske områder, men omfanget er ukjent. Den begrensede forskningen på temaet antyder stor variasjon i menneskers motivasjon for seksuell kontakt med dyr, hvorvidt motivasjonen utleves og eventuelt påfører dyr lidelse.

Sommeren 2020 omtalte norske nyhetsmedier en sak hvor flere titalls hunder ble overtatt av Mattilsynet etter å ha vært brukt til seksuelle formål, angivelig av en rekke mennesker i inn- og utland. Saken er i skrivende stund fremdeles under politietterforskning. Vi har erfart at saken har ført til økt oppmerksomhet rundt mennesker som utfører seksuelle handlinger med dyr, og til et behov for oppdatert kunnskap om tematikken. I denne artikkelen gis en kort sammenfatning av noe av litteraturen på området. Artikkelen er basert på publikasjoner funnet gjennom søk i databasene Google Scholar, PubMed og PsycINFO i tillegg til gjennomgang av disses referanselister. Vi har konsentrert oss om artikler vi mener er best egnet til å beskrive fenomenet, og har utelatt kasusstudier.

### Begrepsbruk

En rekke begreper har vært anvendt for å beskrive seksuelle handlinger mellom mennesker og dyr. Zoofili er kanskje best kjent blant psykologer, men også zoorasti og zooseksualitet har vært brukt. Benevnelser som nekrozoofili og zoosadisme viser at seksuell omgang med dyr kan innebære død og/eller alvorlig intensjonell mishandling og tortur. Mens zoofili gjerne har vært anvendt for å beskrive en seksuell interesse for dyr, så har sodomi, bestialitet og crimen bestialis / bestialitatis vært brukt om selve handlingen (Beetz, 2004). I veterinærfaget er det blitt argumentert for å benytte termen «animal sexual abuse» (Stern & Smith-Blackmore, 2016), altså seksuell mishandling av dyr, for å fokusere på påkjenningen dyret blir utsatt for påføres.

*En liten studie blant ungdomskriminelle fant at nesten alle som hadde misbrukt dyr seksuelt , også hadde begått seksuell vold mot mennesker*

Dyrevelferdsloven (§ 14) forbyr både seksuell omgang og seksuelle handlinger med dyr. Seksuell omgang innbefatter handlinger av en viss intensitet, tilsvarende samleie, mens seksuelle handlinger også inkluderer mindre alvorlige handlinger, som berøring av dyrets kjønnsorgan (Stenevik & Mejdell, 2011). Etersom ulike begreper henspiller på ulike aspekter, som juridisk status,

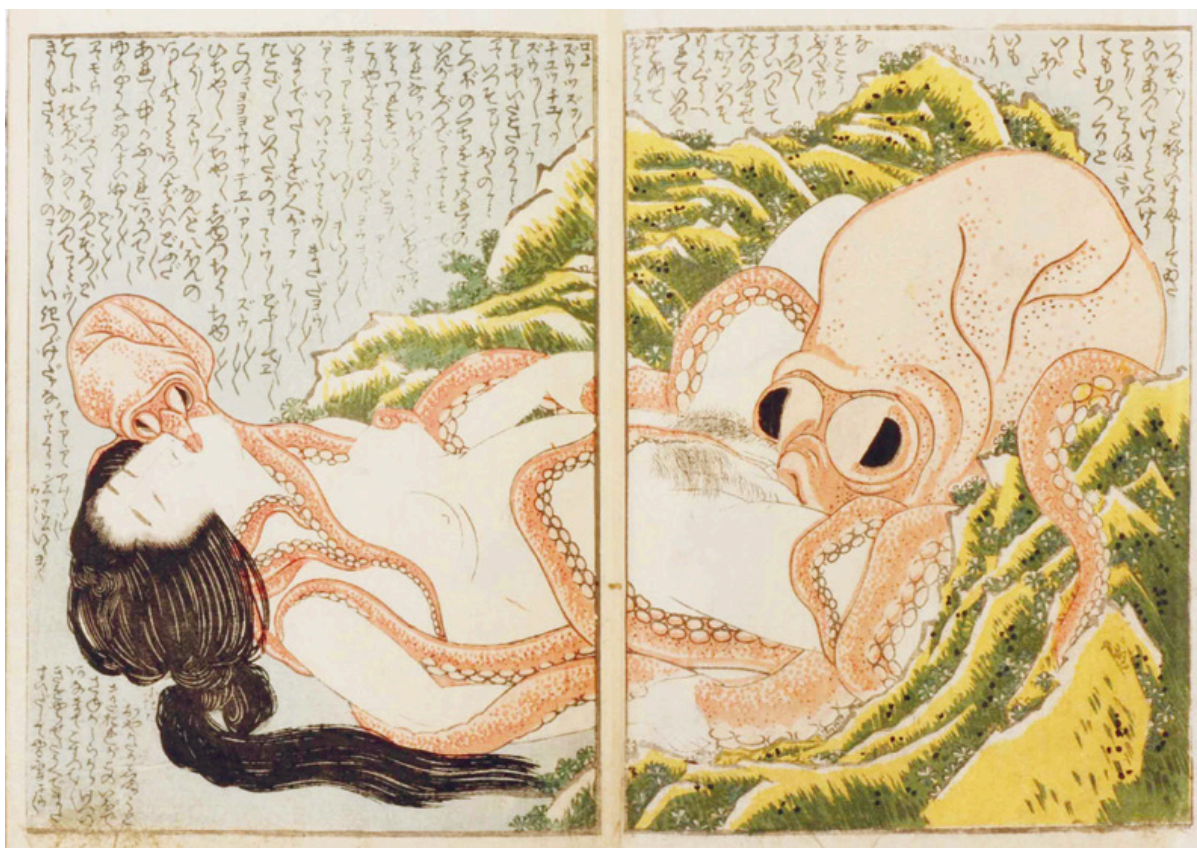
psykiatrisk klassifikasjon eller intensitet av handlingen, varierer det hvilke begreper vi benytter gjennom artikkelen.

## Synet på bestialitet gjennom historien

### Bestialitet i kunst og religion

Seksuelle handlinger mellom mennesker og dyr er kjent på tvers av historiske epoker (Viskum, 2002) og geografiske områder, og er illustrert i kunst (Beetz, 2004) (se Figur 1 og 2) (Valcuende Del Rio & Cáceres-Feria, 2020). Tidlige tegn på at mennesker hadde seksuell omgang med dyr – eller i alle fall var opptatt av det – finnes i hulemalerier og helleristninger. Bestialitet var også et populært tema innen gresk og romersk mytologi (Miletski, 2005). Religiøse riter som involverer seksuell kontakt mellom mennesker og dyr er beskrevet i flere gamle kulturer, som oldtidens Egypt, Hellas og India, men både Det gamle testamentet og Talmud fordømmer slik kontakt (Beetz, 2004). Hvorvidt kunst som viser seksuelle handlinger med dyr, er basert på historiske fakta, er ikke alltid sikkert (Ranger & Federoff, 2014), som for «The dream of the fisherman's wife» av den japanske kunstneren Hokusai (se Figur 1). Det viser en kvinne som blir tilfredsstilt av en blekksprut. Verket sies å være inspirert av sagnet om perledykkeren som dykket etter perlen som havets drage hadde stjålet fra familien til hennes elskede. Blekkspruten var bindeleddet til dragens slott under havets overflate.

FIGUR 1 «The dream of the fisherman's wife» av Katsushika Hokusai. Foto: Fine Art Images / NTB Scanpix



### Juridisk og etisk status

I middelalderen – en tid da husdyr ofte bodde under samme tak som sine eiere – var det et kjent fenomen i den vestlige verden, til tross for at det ble knyttet til heksekunst og svart magi (Miletski, 2005). Tidlige germanske folkelover forbød ikke seksuell omgang med dyr, men etter hvert som lovgivningen ble mer påvirket av den katolske kirken, ble aktiviteten forbudt (Salisbury, 1994, referert i Miletski, 2005). I mange land ble seksuell omgang med dyr likestilt med homoseksualitet, og straffenivåene var høye. I *Summae Theologica*, som Thomas Aquinas skrev på 1200-tallet, ble seksuell omgang med dyr fremhevet som den mest alvorlige synd mot naturen, og disse holdningene dominerte fram til slutten av middelalderen og renessansen (Salisbury, 1994, referert i Miletski, 2005). Fra 1534 kunne bestialitet resultere i dødsstraff i England, mens Danmark og Norge innførte dødsstraff ved brenning på 1680-tallet. I 1842 ble straffen i Norge redusert til straffarbeid (Rydström & Mustola, 2007), med tilsvarende oppmykninger også i andre land. Innen 1950-tallet var seksuell omgang med dyr helt avkriminalisert i 80 % av de europeiske landene (Miletski, 2005). Den norske «sodomiparagrafen» (§ 213 i straffeloven av 1902), hvor homoseksualitet og bestialitet var likestilte lovbrudd med en strafferamme på fengsel i ett år, ble imidlertid opphevet først i 1972.

I dyrevernsloven av 1974 ble ikke seksuelle handlinger med dyr omtalt. Derfor hadde vi ikke noe spesifikt forbud mot seksuell omgang med dyr i perioden fra 1972 og fram til dagens dyrevelferdslov trådte i kraft i 2010. Med dagens forbud er det ikke et vilkår at dyret påføres noen form for fysisk eller psykisk belastning (Stenevik & Mejdell, 2011). Dette knyttes til dyrevelferdslovens formål om å fremme god dyrevelferd og respekt for dyr (§ 1) og en erkjennelse av at dyr er sansende vesener med en egenverdi uavhengig av deres nytteverdi for mennesker (§ 3).

Denne erkjennelsen er i tråd med synspunktet til Beirne (2001), som fremholder at seksuell omgang med dyr er skadelig og galt fordi det, uavhengig av fysisk skade, innebærer tvang og krenker rettighetene til den andre (Beirne, 2001). Sentralt for dette synspunktet er at menneskets ønske påtvinges dyret, og at en aldri kan vite sikkert hvorvidt dyret «samtykker», selv når det ikke yter observerbar motstand. Dyret har ingen stemme, verken til å avslå eller til å rapportere om seksuelt misbruk til noen som kan hjelpe (Beirne, 2001). Et motstridende synspunkt er anført av filosofen Peter Singer (2001), som hevder at seksuell kontakt mellom mennesker og dyr burde kunne tolereres så lenge ikke dyret påføres skade. Det Dyreetiske Råd i Danmark fremmet samme synspunkt i 2006, da de konkluderte med at det ikke var behov for et forbud mot seksuell omgang med dyr (Det Dyreetiske Råd, 2006). I 2015 ble likevel et totalforbud innført i Danmark, og tilsvarende forbud finnes i Sverige, Nederland, Tsjekkia og Sveits (Vetter et al., 2020). Andre land, som Spania, Frankrike og Polen, har forbud kun mot seksuell omgang med dyr, mens for eksempel Ungarn, Italia og Tyskland ikke har noe spesifikt lovverk om seksuelle handlinger med dyr (Vetter et al., 2020). Også i USA varierer dette, men de fleste stater har forbud (Holoyda et al., 2018).

Den norske dyrevelferdsloven (§ 5) stadfester også at enhver som har grunn til å tro at dyr blir utsatt for mishandling eller alvorlig vanstell, snarest mulig skal varsle Mattilsynet eller politiet. Plikten gjelder med de begrensninger som følger av for eksempel taushetsplikt. Veterinærer plikter å arbeide for forsvarlig dyreverns (dyrehelsepersonelloven § 1), og varslingsplikten er et unntak i deres taushetsplikt (§ 21 nr. 5). Mindre kjent er det at helsepersonell har et spesifikt unntak i sin taushetsplikt knyttet til mishandling eller vanskjøtsel av dyr (helsepersonelloven § 23 nr. 5), som gir dem en rett til å varsle.

### **Samtidens reaksjoner**

En israelsk undersøkelse av kulturelle holdninger til seksuell kontakt mellom mennesker og dyr fant tre typer av reaksjoner: humor, avsky og fiendtlighet (Shir-Vertesh, 2013). Reaksjonene ble forstått som forsøk på å håndtere de ubehagelige følelsene som oppstår når man møter et tabu. Seksuell

kontakt mellom mennesker og dyr innebærer en grenseoverskridelse hvor kategoriene «dyr» og «menneske» blir utydelige. Dyret oppfattes ikke lenger som hjelpeløs, avhengig og underlegen, men som likeverdig (Shir-Vertesh, 2013). En annen grunn til våre sterke reaksjoner kan være tanken på at dyr tvinges, utnyttes eller skades når de blir utsatt for seksuelle handlinger fra mennesker (Beirne, 1997).

### **Seksuelle handlinger med dyr i et veterinærfaglig perspektiv**

Det er dessverre sparsomt med veterinærfaglig litteratur om seksuell mishandling av dyr. Både familiedyr, produksjonsdyr og hester utsettes for seksuell mishandling. Dyr av begge kjønn er utsatt, men de fleste avdekkede tilfeller er hunddyr (Munro & Thursfield, 2001; Revholt, 2006). Avhengig av den seksuelle handlingen og dyrets størrelse kan skadene være svært alvorlige – noen ganger dødelige eller så omfattende at avlivning er nødvendig av dyrevelferdsmessige årsaker. Skader i og rundt kjønnsorganer, anus og rektum inkluderer bloduttredelser, rifter, kutt, anal dilatasjon, perforeringer og indre blødninger (Stern & Smith-Blackmore, 2016). Det kan bli funnet fremmedlegemer etter penetrering med gjenstander, og på hanndyr kan det være spor etter ligatur rundt penis eller pung (Stern & Smith-Blackmore, 2016). Skader på andre kroppsdeler kan oppstå når dyr holdes med makt. Noen utøver også annen vold eller mishandler dyr til døde før eller under den seksuelle mishandlingen (Stern & Smith-Blackmore, 2016).

For veterinærer er imidlertid utfordringen at seksuell mishandling av dyr ikke nødvendigvis etterlater seg fysiske spor, for eksempel hvis handlingene er i form av oral kontakt, eller hvis hanndyr brukes til å penetrere kvinner. Det kan dermed være svært vanskelig eller umulig å avdekke med mindre andre faktorer utløser mistanke.

### **Studier av forekomst**

Selv om fenomenet er kjent, så er den faktiske utbredelsen ukjent. Tall som er publisert, baserer seg enten på saker som veterinærer avdekker, eller på selvrapportert forekomst av atferden i befolkningen. Den første studien om veterinærers erfaringer med seksuell mishandling av dyr ble publisert i 2001 og var basert på en undersøkelse sendt til 1000 britiske smådyrveterinærer (Munro & Thursfield, 2001). Av 448 beskrevne tilfeller av påførte skader gjaldt 28 seksuell mishandling. Svenske Djurskyddsmyndigheten (2005) innhentet informasjon fra blant annet veterinærer, politi og lokalmyndigheter. Disse rapporterte om 209 tilfeller helt tilbake til 1970-tallet. Omtrent samtidig

gjorde det danske Dyreetiske Råd (2006) en uformell undersøkelse blant veterinærer. Kun 114 praktiserende veterinærer svarte, men rapporterte om i alt 17 tilfeller. Samme år ble det i en norsk masteroppgave rapportert at 72 av 329 veterinærer hadde hatt mistanke eller visshet om i alt 124 tilfeller (Revholt, 2006). Man må imidlertid anta at det kun er en liten andel av faktiske tilfeller som avdekkes av veterinærer, da det forutsetter både at handlingen har resultert i fysiske symptomer, og at dyret blir undersøkt av veterinær. Derfor er disse dataene lite egnet til å si noe om forekomst.

Den amerikanske sexologen Alfred Kinsey rapporterte på midten av forrige århundre om en livstidsprevalens på 8 % blant menn (Kinsey et al., 1948) og 3.6 % blant kvinner (Kinsey et al., 1953), basert på en undersøkelse av seksualatferd blant amerikanere. Det finnes imidlertid ingen studier hvorfra man kan generalisere til forekomst i den generelle befolkningen av i dag. Den begrensede forskningen som er gjort på fenomenet, har i hovedsak tatt utgangspunkt i spesifikke populasjoner, som fengselspopulasjoner og personer rekruttert fra internett og som betegner seg selv som zoofile. Denne artikkelen tar i det videre for seg disse populasjonene.

### **Klassifikasjon**

Fra et psykiatrisk klassifikasjonssted betraktes seksuell omgang med dyr, gitt visse forutsetninger, som en psykisk lidelse, nemlig parafil forstyrrelse. Seksuelle avvik omtales gjerne som parafilier, og det amerikanske diagnosesystemet DSM-5 skiller mellom parafili og parafil forstyrrelse (APA, 2013). Mens en parafili er en intens og vedvarende seksuell interesse for noe annet / noen andre enn voksne, samtykkende mennesker, så dreier det seg om en parafil forstyrrelse hvis denne interessen har negative konsekvenser. En parafil forstyrrelse er altså en parafili som enten medfører lidelse, ubehag, funksjonssvikt hos personen selv, eller at det å tilfredsstille interessen påfører andre skade eller fare for skade (APA, 2013). Ordlyden i ICD-11 ligner: et vedvarende og intenst mønster av atypisk seksuell tenning rettet mot andre hvis alder eller status gjør at de ikke vil eller ikke kan samtykke (Krueger et al., 2017). Diagnosen GD35 er kategorien for zoofili: Annen parafil forstyrrelse som involverer ikke-samtykkende individer. Dyr og lik nevnes som spesifikke eksempler.

Aggrawal (2011) foreslo en klassifikasjon med utgangspunkt i hvilke seksuelle handlinger mennesket foretar med dyr. Dette er en teoretisk inndeling av zoofili i ti kategorier ut fra et kontinuum med økende alvorlighetsgrad. I den minst patologiske kategorien (rollespill) plasseres de som ikke har noe ønske om seksuell kontakt med et dyr, men som liker å ha sex med et menneske som spiller

et dyr. Mest patologisk er ifølge Aggrawal (2011) de «eksklusivt zoofile» som kun er i stand til å ha seksuell omgang med dyr. Inndelingen er ikke empirisk validert og tar ikke hensyn til grad av skade på dyret (sadistisk tortur / drap av dyr tilsvarende kun middels alvorlighetsgrad).

En tredje foreslått klassifikasjon er basert på motivet for å gjennomføre seksuelle handlinger med dyr (Holoyda & Newman, 2016). Noen mennesker har seksuell omgang med dyr fordi de ønsker å påføre smerte og lidelse som ved seksuell vold, tortur eller drap. Hvis handlingene begås på grunn av nysgjerrighet eller mangel på menneskelig partner, betegnes motivasjonen som situasjonsbetinget. Den kan være sekundær eller økonomisk, som når dyr brukes i pornografi eller prostitusjon. Seksuell omgang med dyr kan også ha sitt grunnlag i ruspåvirkning, psykose eller mental retardasjon, og til sist være basert på et ønske om intimitet og på følelser av affeksjon (Holoyda & Newman, 2016). Et slikt ønske om nærhet og intimitet ligger nok nærmest definisjonen av zoofili i DSM-5, men ikke alle er enig i at seksuell omgang med dyr ut fra en slik motivasjon er patologisk. Det gjelder de som betegner seg selv som zoofile og hevder å ha et kjærlighetsforhold til dyret. Dette er en av de to gruppene av mennesker som har seksuell omgang med dyr, som har vært gjenstand for forskning.

*En annen studie konkluderte med at 36 % av voksne sedelighetsdømte også hadde misbrukt dyr seksuelt*

### **Selvutnevnte zoofile**

Mennesker som har seksuell omgang med dyr, møter fordømmelse fra storsamfunnet, men kan lett finne likesinnede på internett. Den tyske foreningen Zeta-Verein (Zoophiles Engagement für Toleranz und Aufklärung) har en nettside med informasjon, og det finnes en rekke fora på internett (Maratea, 2011; Kavanaugh & Maratea, 2016). Det har vært gjennomført en håndfull studier av personer rekruttert med hjelp av internett (Williams & Weinberg, 2003; Beetz, 2004; Miletski, 2017). I studiene som inkluderte begge kjønn, deltok flere menn enn kvinner (Beetz, 2004; Miletski, 2017), og i alle disse undersøkelsene var hunder det dyret som flest hadde seksuell omgang med. Fra disse studiene vet vi også at fenomenet ikke er isolert til personer med intellektuelle utfordringer og lav utdanning, noe som har vært en antagelse (Earls & Lalumière, 2009). Tvert imot var det ikke uvanlig med et utdanningsnivå godt utover videregående skole.

Mange av respondentene beskriver en emosjonell tilknytning til dyret og forklarer de seksuelle handlingene med et ønske om å vise kjærlighet og nærhet (Beetz, 2004). Noen forskere har



hevdet at zoofili ikke trenger å involvere fysisk vold eller tvang (Beetz, 2004) og derfor i noen tilfeller kanskje er en seksuell orientering (Beetz, 2004; Miletski, 2017). Miletski (2017) har begrunnet påstanden om seksuell orientering med at noen zoofiles forhold til dyr inneholder elementer man også ser ved andre seksuelle orienteringer. Hun har da lagt til grunn en definisjon av seksuell orientering som omhandler et følelsesmessig bånd (hvem man knytter seg til), seksuelle fantasier (hvem man fantasierer om å ha sex med) og erotisk orientering (hvem man foretrekker å ha sex med) (Francour, 1991, referert i Miletski, 2017).

Mange zoofile vil benekte at dyr påføres skade, og at dyr ikke er i stand til å gi samtykke. En undersøkelse på et internettforum (Maratea, 2011) fant at dette var én måte å legitimere sin atferd på. Legitimering fant også sted ved at en fremsetter påstander om fordeler, som at mennesket hjelper dyret med å få utløp for seksuelle behov, og ved å sammenligne seg med andre gjennom å skape en distanse til de som er «enda verre». Det kan være pedofile, mennesker som har seksuell omgang med et dyr uten dyreeiers godkjenning («fence hopping»), eller som deltar i såkalt «hot swapping», det vil si at mange mennesker på omgang, over kort tid, utsetter et dyr for seksuelle handlinger. Eller gjennom å sammenligne seg med grupper som tidligere var stigmatisert, men som nå er akseptert av storsamfunnet (som homofili). Videre kan en søke å oppnå rettferdiggjøring av en seksuell interesse for dyr ved å normalisere det gjennom å vise til at det er omtalt i populærkulturen og derfor kanskje ikke er så sjelden. Rettferdiggjøring skjer også ved å kritisere storsamfunnet og kritikere tilbake, enten ved å hevde at det faktisk er kritikerne som står for dyremishandling (storsamfunnet aksepterer at dyr utsettes for lidelser i industrielt landbruk), eller ved å hevde at storsamfunnet har misforstått det som de selvutnevnte zoofile har forstått: at det er mulig å ha et erotisk kjærlighetsforhold til et dyr (Maratea, 2011).

En vesentlig forskjell sammenlignet med en seksuell orientering som homofili, uavhengig av samfunnets rådende seksuelle normer, er altså at individet for den seksuelle interessen ikke er i stand til å gi et informert samtykke. Dette er sentralt i vår tids psykiatriske klassifikasjon av zoofili (Giami, 2015). Et dyr kan heller ikke rapportere om hendelsen til andre. Noen hevder derfor at seksuell omgang med og seksuell interesse for dyr ligner mer på pedofili, all den tid verken et barn eller et dyr kan gi informert samtykke til seksuelt samkvem (Lockwood & Arkow, 2016).

*Seksuell mishandling av dyr kan også være en del av vold i nære relasjoner*

## Fengselspopulasjoner og lovbrudd

Denne andre gruppen av mennesker som har seksuell omgang med dyr som det har vært forsket på, er fengselspopulasjoner.

Innsatte med en historikk med å ha misbrukt dyr seksuelt er vist å være overrepresentert blant de som har begått kriminalitet med skade på andre mennesker (voldtekt, overfall) (Hensley et al., 2006; Hensley et al., 2010). En liten studie blant ungdomskriminelle fant at nesten alle som hadde misbrukt dyr seksuelt (96 %), også hadde begått seksuell vold mot mennesker (Fleming et al., 2002). En annen undersøkelse fant at det å misbruke dyr seksuelt som barn var den eneste typen dyremishandling som kunne predikere senere vold mot mennesker (Henderson et al., 2011). Edwards (2019) gjennomgikk nylig alle amerikanske arrestasjoner for seksuelle handlinger mot dyr i perioden 1975–2015, i alt 456. Handlingene kunne deles inn i tre typer basert på den seksuelle kontakten med dyret: direkte/intendert (seksuell omgang med dyr eller annonsering etter dyr å ha seksuell omgang med), indirekte (tvinge/hjelpe en annen til å ha seksuell omgang med dyr eller torturere/knuse/drepe et dyr for at en annen skal oppnå seksuell nytelse) eller ingen kontakt (bruk av pornografisk materiale). For en tredjedel av arrestasjonene (31.6 %) var også et menneske offer for seksuell vold, og nesten halvparten av de arresterte (45.6 %) hadde enten aktuelt eller tidligere utøvet seksuell vold mot et menneske.

Andre studier har tatt utgangspunkt i populasjoner som har begått seksuelle overgrep mot mennesker. Eksempelvis fant en studie at 20 % av barn som hadde misbrukt andre barn seksuelt, også hadde misbrukt dyr seksuelt (Duffield et al., 1998). En annen konkluderte med at 36 % av voksne sedelighetsdømte også hadde misbrukt dyr seksuelt (English et al., 2003). En meta-analyse av ungdomskriminelle gutter som hadde begått seksuallovbrudd, rapporterte at 14 % hadde hatt seksuell omgang med dyr (Seto & Lalumière, 2010). En gjennomgang av alle seksualforbrytere med psykisk lidelse i en amerikansk stat fant at 2.6 % hadde mishandlet dyr seksuelt (Holoyda et al., 2020). Tallene varierer altså noe og er ikke alltid så høye. Siden seksuell omgang med dyr nok til en viss grad underrapporteres (Schenk et al., 2014), er det likevel grunn til å mene at en del seksualforbrytere utøver seksuell vold mot både mennesker og dyr.

## Utgjør de en risiko for mennesker?

Det er vanskelig å si noe sikkert om dette fordi vi ikke vet hvor vanlig eller uvanlig det er å ha seksuell omgang med dyr. Men de ovennevnte studiene som tar utgangspunkt i populasjoner med problematferd, viser at mennesker som har seksuell omgang med dyr, også kan utgjøre en trussel for mennesker. Dette gir grunn til bekymring. Det samme gjør en liten studie av menn med parafilier som søkte utredning. Her ble de med zoofili funnet å ha flest andre parafilier, gjennomsnittlig 4.8 til sammen, inkludert pedofili og seksuell sadisme (Abel et al., 1988).

Flere har pekt på at seksuell mishandling av dyr deler flere kjennetegn med seksuell vold mot barn eller kvinner (Beirne, 1997; Lockwood & Arkow, 2016). Seksuell mishandling av dyr kan også være en del av vold i nære relasjoner ved at noen voldsutøvere kan tvinge kvinner eller barn til å se på seksuell mishandling av dyr eller til selv å bli tvunget til å utføre seksuelle handlinger med dyr (Roguski, 2012). Dette er mennesker som åpenbart er farlige for både mennesker og dyr.

Stiller dette seg annerledes for de som oppgir et ønske om nærhet og intimitet som motivasjon for å utføre seksuelle handlinger med dyr, de selvutnevnte zoofile? Det er godt mulig. Eksempelvis tar tyske Zeta-Verein sterkt avstand fra dyreplageri og stadfester at de kjemper mot lidelsen som kan påføres dyr gjennom seksuell aktivitet med mennesker (zoosadisme) og mot kriminalitet. Videre rapporterte Beetz (2004) at hun ikke fant mer psykopati hos zoofile enn hos gjennomsnittsbefolkningen. Studier på slike populasjoner har dog i liten grad fokusert på eventuell voldshistorikk, så hvor stor risiko de utgjør for mennesker, vet vi ikke.

FIGUR 2 Fremstilling av bestialitet. Fra det hinduistiske Lakshmanatempelet i Khajuraho, India. Foto:

Kkavita / Wikimedia commons. Tillat gjenbrukt etter CClisens. Hentet fra: <https://commons.wikimedia.org/wiki/>

File:Example\_of\_bestiality\_from\_the\_L...



### Oppsummering og konklusjon

Vi har sett at tre ulike fagfelt anser seksuell omgang mellom mennesker og dyr som problematisk: juss, veterinærmedisin og psykologi/psykiatri. Synet på dette har endret seg gjennom historien, og i dag er det mange europeiske land som forbyr enten alle eller utvalgte seksuelle handlinger med dyr. Litteraturen tyder på stor variasjon i menneskers motivasjon for seksuell kontakt med dyr og i hvor stor grad motivasjonen utleves, men forekomsten av både seksuell interesse for og seksuell mishandling av dyr er ukjent. Enhver som har grunn til å tro at et dyr utsettes for mishandling, har varslingsplikt om dette. For helsepersonell finnes et spesifikt unntak i taushetsplikten som gir rett til slik varslingsplikt. Dyr er fullstendig prisgitt menneskene som har dem i sin varetekt, og uansett intensiteten i de seksuelle handlingene og motivasjonen for dem, så er ikke dyr i stand til å gi et genuint samtykke (Beirne, 1997). Denne mangelen på samtykke er sentralt i psykiatriske klassifikasjoner av zoofili (Giami, 2015). Videre er dynamikken som makt og kontroll til stede ved seksuell omgang med dyr på samme måte som ved partnervold, barnemishandling og seksuell

vold (Lockwood & Arkow, 2016). Mot dette bakteppet kan seksuelle handlinger overfor et dyr ikke forsvares.

### Referanser

- Abel, G. G., Becker, J. V., Cunningham-Rathner, J., Mittelman, M. & Rouleau, J. L. (1988). Multiple paraphilic diagnoses among sex offenders. *Bulletin of the American Academy of Psychiatry & the Law*, 16, 153–168.
- Aggrawal, A. (2011). A new classification of zoophilia. *Journal of Forensic and Legal Medicine*, 18, 73–78. <https://doi.org/10.1016/j.jflm.2011.01.004>
- American Psychiatric Association. (2013). *The Diagnostic and Statistical Manual for Mental Disorders* (5. utg.). Arlington, VA: American Psychiatric Association. <https://doi.org/10.1176/appi.books.9780890425596><https://doi.org/10.1176/appi.books.9780890425596>
- Beetz, A. M. (2004). Bestiality/zoophilia: a scarcely investigated phenomenon between crime, paraphilia and love. *Journal of Forensic Psychology Practice*, 4, 1–36. [https://doi.org/10.1300/J158v04n02\\_01](https://doi.org/10.1300/J158v04n02_01)
- Beirne, P. (1997). Rethinking bestiality: towards a concept of interspecies sexual assault. *Theoretical Criminology*, 1, 317–340. <https://doi.org/10.1177/1362480697001003003>
- Beirne, P. (2001). Peter Singer's «Heavy Petting» and the politics of animal sexual assault. *Critical Criminology*, 10, 43–55. <https://doi.org/10.1023/A:1013119904480>
- Det Dyreetiske Råd. (2006). *Udtalelse om menneskers seksuelle omgang med dyr*. København, DK: Justitsministeriet.
- Djurskyddsmyndigheten. (2005). *Regeringsuppdrag att utreda frågor om sexuellt utnyttjande av djur* (jo2004/1377, 1378).
- Duffield, G., Hassiotis, A. & Vizard, E. (1998). Zoophilia in young sexual abusers. *Journal of Forensic Psychiatry*, 9, 294–304. <https://doi.org/10.1080/09585189808402198>
- Earls, C. M. & Lalumière, M. L. (2009). A case study of preferential bestiality. *Archives of Sexual Behaviors*, 38, 605–609. <https://doi.org/10.1007/s10508-007-9285-x>
- Edwards, M. J. (2019). Arrest and prosecution of animal sex abuse (bestiality) offenders in the United States, 1975–2015. *The Journal of the American Academy of Psychiatry and the Law*, 47, 335–346.

- English, K., Jones, L., Patrick, D. & Pasini-Hill, D. (2003). Sexual offender containment: use of postconviction polygraph. *Annals of the New York Academy of Sciences*, 989, 411–427. <https://doi.org/10.1111/j.1749-6632.2003.tb07322.x>
- Fleming, W. M., Jory, B. & Burton, D. L. (2002). Characteristics of juvenile offenders admitting to sexual activity with nonhuman animals. *Society & Animals*, 10, 31–45. <https://doi.org/10.1163/156853002760030860>
- Giami, A. (2015). Between DSM and ICD: Paraphilias and the transformation of sexual norms. *Archives of Sexual Behavior*, 44, 1127–1138. <https://doi.org/10.1007/s10508-015-0549-6>
- Henderson, B. B., Hensley, C. & Tallichet, S. E. (2011). Childhood animal cruelty methods and their link to adult interpersonal violence. *Journal of Interpersonal Violence*, 26, 2211–2227. <https://doi.org/10.1177/0886260510383038>
- Hensley, C., Tallichet, S. E. & Singer, S. D. (2006). Exploring the possible link between childhood and adolescent bestiality and interpersonal violence. *Journal of Interpersonal Violence*, 21, 910–923. <https://doi.org/10.1177/0886260506288937>
- Hensley, C., Tallichet, S. E. & Dutkiewicz, E. L. (2010). Childhood bestiality: a potential precursor to adult interpersonal violence. *Journal of Interpersonal Violence*, 25, 557–567. <https://doi.org/10.1177/0886260509360988>
- Holoyda, B. J. & Newman, W. J. (2016). Childhood animal cruelty, bestiality, and the link to adult interpersonal violence. *International Journal of Law and Psychiatry*, 47, 129–135. <https://doi.org/10.1016/j.ijlp.2016.02.017>
- Holoyda, B., Sorrentino, R., Friedman, S. H. & Allgire, J. (2018). Bestiality: an introduction for legal and mental health professionals. *Behavioral Sciences & The Law*, 36, 687–697. <https://doi.org/10.1002/bsl.2368>
- Holoyda, B., Gosal, R. & Welch, K. M. (2020). Bestiality among sexually violent predators. *The Journal of the American Academy of Psychiatry and the Law*, 48, 358–364.
- Kavanaugh, P. R. & Maratea, R. J. (2016). Identity, resistance and moderation in an online community of zoosexuals. *Sexualities*, 19, 3–24. <https://doi.org/10.1177/1363460715583585>
- Kinsey, A. C., Pomeroy, W. B. & Martin, C. E. (1948). *Sexual behavior in the human male*. Philadelphia, PA: W.B. Saunders.
- Kinsey, A. C., Pomeroy, W. B., Martin, C. E. & Gebhard, P. H. (1953). *Sexual behavior in the human female*. Philadelphia, PA: W.B. Saunders.

- Krueger, R. B., Reed, G. M., First, M. B., Marais, A., Kismodi, E. & Briken, P. (2017). Proposals for paraphilic disorders in the International Classification of Diseases and Related Health Problems, eleventh revision. *Archives of Sexual Behavior*, *46*, 1529–1545. <https://doi.org/10.1007/s10508-017-0944-2>
- Lockwood, R. & Arkow, P. (2016). Animal abuse and interpersonal violence: the cruelty connection and its implications for veterinary pathology. *Veterinary Pathology*, *53*, 910–918. <https://doi.org/10.1177/0300985815626575>
- Maratea, R. J. (2011). Screwing the pooch: legitimizing accounts in a zoophilia on-line community. *Deviant Behavior*, *32*, 918–943. <https://doi.org/10.1080/01639625.2010.538356>
- Miletski, H. (2005). A history of bestiality. I A. M. Beetz & A. L. Podberscek (red.), *Bestiality and zoophilia – Sexual relations with animals*. West Lafayette, IN: Purdue University Press.
- Miletski, H. (2017). Zoophilia: another sexual orientation? *Archives of Sexual Behavior*, *46*, 39–42. <https://doi.org/10.1007/s10508-016-0891-3>
- Munro, H. M. C. & Thursfield, M. V. (2001) ‘Battered pets’: sexual abuse. *Journal of Small Animal Practice*, *42*, 333–337. <https://doi.org/10.1111/j.1748-5827.2001.tb02468.x>
- Ranger, R. & Federoff, P. (2014). Commentary: zoophilia and the law. *The Journal of the American Academy of Psychiatry and the Law*, *42*, 421–426.
- Revholt, H. M. (2006). *Ofre som ikke sier «nei»: seksuelt misbruk av dyr i Norge*. [Masteroppgave]. Oslo: Institutt for kriminologi og rettssosiologi, Universitetet i Oslo.
- Roguski, M. (2012). *Pets as pawns: The co-existence of animal cruelty and family violence*. Auckland: Royal New Zealand Society for the Prevention of Cruelty to Animals.
- Rydstrøm, J. & Mustola, K. (red.) (2007). *Homosexuality and Criminal Law in Scandinavia, 1842–1999*. Amsterdam: Aksant. [https://doi.org/10.26530/OAPEN\\_353810](https://doi.org/10.26530/OAPEN_353810)
- Schenk, A. M., Cooper-Lehki, C., Keelan, C. M. & Fremouw, W. J. (2014). Underreporting of bestiality among juvenile sex offenders: polygraph versus self-report. *Journal of Forensic Sciences*, *59*, 540–542. <https://doi.org/10.1111/1556-4029.12332>
- Seto, M. C. & Lalumière, M. L. (2010). What is so special about male adolescent sexual offending? A review and test of explanations through meta-analysis. *Psychological Bulletin*, *136*, 526–557. <https://doi.org/10.1037/a0019700>

- Shir-Vertesh, D. (2013). Love has (NO) boundaries: researching a sexual taboo. *International Journal of Social Science Studies*, 1, 161–172. <https://doi.org/10.11114/ijsss.v1i1.63>
- Singer, P. (2001). Heavy petting. *Nerve*. Mars/April  
[www.prospectmagazine.co.uk/magazine/heavypetting](http://www.prospectmagazine.co.uk/magazine/heavypetting)
- Stenevik, I. H. & Mejdell, C. M. (2011). *Dyrevelferdsloven. Kommentirutgave*. Oslo: Universitetsforlaget.
- Stern, A. W. & Smith-Blackmore, M. (2016). Veterinary forensic pathology of animal sexual abuse. *Veterinary Pathology*, 53, 1057–1066. <https://doi.org/10.1177/0300985816643574>
- Valcuende Del Rio, J. M. & Cáceres-Feria, R. (2020). Social scientific analysis of human-animal sexual interactions. *Animals*, 10, 1780. <https://doi.org/10.3390/ani10101780>
- Vetter, S., Boros, A. & Ózsvári, L. (2020). Penal sanctioning of zoophilia in light of the legal status of animals – a comparative analysis of fifteen European countries. *Animals*, 10, 1024. <https://doi.org/10.3390/ani10061024>
- Viskum, Ø. (2002). *Fortielse og straff: rettsforfølgelsen av crimen bestialitatis i Norge 1687– 1842*. [Masteroppgave]. Oslo: Institutt for arkeologi, konservering og historie, Universitetet i Oslo.
- Williams, C. J. & Weinberg, M. S. (2003). Zoophilia in men: a study of sexual interest in animals. *Archives of Sexual Behavior*, 32, 523–535. <https://doi.org/10.1023/A:1026085410617>